

T.C.
YAHŐIHAN KAYMAKAMLIĐI
ŐEHİT TURDAY UĐANTAŐ İLKOKULU MÜDÜRLÜĐÜ



2024-2028 STRATEJİK PLANI

İSTIKLAL MARŞI

Korkma, sönmez bu şafaklarda yüzen al sancak;
Sönmeden yurdumun üstünde tüten en son ocak.
O benim milletimin yıldızıdır, parlayacak;
O benimdir, o benim milletimindir ancak.

Çatma, kurban olayım, çehreni ey nazlı hilal!
Kahraman ırkıma bir gül! Ne bu şiddet, bu celal?
Sana olmaz dökülen kanlarımız sonra helal...
Hakkıdır Hakk'a tapan milletimin istiklal!

Ben ezelden beridir hür yaşadım, hür yaşarım.
Hangi çılgın bana zincir vuracakmış? Şaşarım!
Kükremiş sel gibiyim, bendimi çiğner, aşarım.
Yırtarım dağları, enginlere sığmam taşarım.

Garbın afakını sarmışsa çelik zırhlı duvar,
Benim iman dolu göğsüm gibi serhaddim var.
Ulusun, korkma! Nasıl böyle bir imanı boğar,
"Medeniyet!" dediğin tek dişi kalmış canavar?

Arkadaş! Yurduma alçakları uğratma sakın.
Siper et gövdeni, dursun bu hayasızca akın.
Doğacaktır sana va' dettiği günler Hakk'ın...
Kim bilir, belki yarın, belki yarından da yakın.

Bastığın yerleri "toprak!" diyerek geçme, tanı:
Düşün altındaki binlerce kefensiz yatanı.
Sen şehit oğlusun, incitme, yazıktır atanı:
Verme, dünyaları alsan da, bu cennet vatanı.

Kim bu cennet vatanın uğruna olmaz ki feda?
Şüheda fışkıracak toprağı sıksan, şühedal!
Canı, cananı bütün varımı alsın da Hüda,
Etmesin tek vatanımdan beni dünyada cüda.

Ruhumun senden, İlahi, şudur ancak emeli:
Değmesin mabedimin göğsüne namahrem eli.
Bu ezanlar ezanlar-ki şahadetleri dinin temeli
Ebedi yurdumun üstünde benim inlemeli.

O zaman vıcık ile bin secde eder-varsa-taşım,
Her yerihandan, İlahi, boşanıp kanlı yaşım,
Fışkırır ruh-mücerred gibi yerdin na'şım;
O zaman yükselerek arşa değer belki başım.

Dalgaları sen de şafaklar gibi ey şanlı hilal!
Olsun artık dökülen kanlarımın hepsi helal!
Ebediyen sana yok, ırkıma yok izmihlal:
Hakkıdır, hür yaşamış bayrağımın hürriyet;
Hakkıdır, Hakk'a tapan, milletimin istiklal!

Mehmet AKIFERSOY

Öğretmenler;
Yeni Nesil Sizin
Eseriniz Olacaktır.

M. Akif



GENÇLİĞE HITABE

Ey Türk gençliği Birinci vazifen, Türk İstiklalini, Türk Cumhuriyetini, İlelebet, mülataza ve müdabaza etmeğdir.

Mevcutiyetinin ve istikbalinin yegane temeli budur. Bu temel, senin, en kıymetli hazinenindir. İstikbalde dahil, seni, bu hazineden, mahrum etme! İsteğecek, dahil ve harici, bedhahları olacaktır. Bir gün, istiklal ve cumhuriyeti müdabaza mecburiyetine düşersen, vazifeye atılmak için içinde bulunacağın vazifeyi imkan ve şeraitini düşünmeyeceksin! Bu imkan ve şerait, çok namussal bir mahiyette tezahür edebilir. İstiklal ve cumhuriyetine kastedecek düşmanlar, bütün dünyada emsal görülmemiş bir gaibiyetini müessesilî edebilirler. Cebren ve hile ile aziz vatanını, bütün kabileleri zaft edilmiş, bütün tersanelerine girmiş, bütün orduları dağıtılmış ve memleketin her köşesi bittüli işgal edilmiş olabilir. Bütün bu şeraitten daha elim ve daha vahim olmak üzere, memleketin dahilinde, iktidara sahip olanlar gâfil ve dâbet ve hatta hyanat içinde bulunabilirler. Hatta bu iktidar sahipleri şahsi menfaatlerini, müstevlilerin siyasi emelleriyle tevhit edebilirler. Millet, fekr u zaruret içinde harap ve bitap düşmüş olabilir.

Ey Türk İstikbalinin evladi! İşe, bu ahval ve şerait içinde dahil, vazifen, Türk İstiklal ve cumhuriyetini kurtarmaktır! Muhtaç olduğun kudret, damarlarındaki asil kanda, mevcuttur!

M. Akif

OKUL / KURUM BİLGİLERİ

İLİ: KIRIKKALE		İLÇESİ : Yahşihan	
Adres:	Yenişehir Mah. Mimar Sinan Cad. No:3 Yahşihan / KIRIKKALE	Coğrafi Konum (link)	http://meb.ai/UR6KyqU
Telefon Numarası:	(0318) 357 2354	Faks Numarası:	---
e-Posta Adresi:	735724@meb.k12.tr	Web Sayfası Adresi:	sehitturgayugantasilkokulu.meb.k12.tr/
Kurum Kodu:	735724	Öğretim Şekli:	Normal

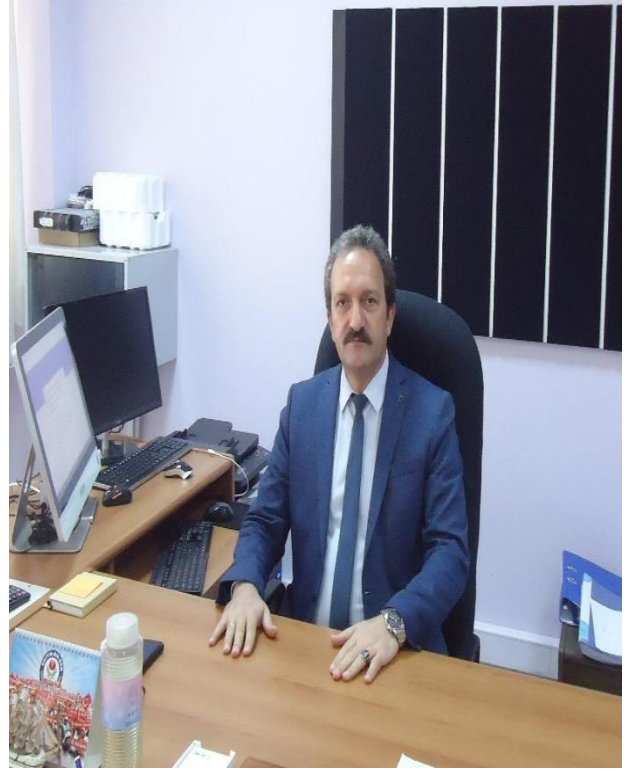
SUNUŞ

Çok hızlı gelişen, değişen teknolojilerle birlikte bilginin değişim süreci de hız kazanmış ve başarı için sistemli ve planlı bir çalışmayı kaçınılmaz kılmıştır. Sürekli değişen ve gelişen ortamlarda çağın gerekleri ile uyumlu bir eğitim öğretim anlayışını sistematik bir şekilde devam ettirebilmemiz, belirlediğimiz stratejileri en etkin şekilde uygulayabilmemiz ile mümkün olacaktır. Başarılı olmak da iyi bir planlama ve bu planın etkin bir şekilde uygulanmasına bağlıdır.

Kapsamlı ve özgün bir çalışmanın sonucu hazırlanan Stratejik Plan okulumuzun çağa uyumu ve gelişimi açısından tespit edilen ve ulaşılması gereken hedeflerin yönünü doğrultusunu ve tercihlerini kapsamaktadır. Katılımcı bir anlayış ile oluşturulan Stratejik Plânın, okulumuzun eğitim yapısının daha da güçlendirilmesinde bir rehber olarak kullanılması amaçlanmaktadır.

Okulumuz daha iyi bir eğitim seviyesine ulaşmak düşüncesiyle, sürekli yenilenmeyi ve yaratıcı düşünceleri kendisine öncü edinmeyi amaçlamaktadır.

Kalitemizi arttırmak için eğitim ve öğretim başta olmak üzere insan kaynakları, sosyal faaliyetler, alt yapı, toplumla ilişkiler ve kurumlar arası ilişkileri kapsayan 2024-2028 stratejik planı hazırlanmıştır. Bu plan doğrultusunda çağa uyum sağlamış, çağı yönlendiren nesiller yetiştirmek ve ülkemizi ileri ülkeler seviyesine taşımak için idareci, öğretmen, personel, öğrenci ve tüm paydaşlarımızla güçlü bir birliktelik içerisinde hareket etmeyi ölkü edindik.



Metin AYDIN
Okul Müdürü

İÇİNDEKİLER

1. GİRİŞ VE STRATEJİK PLANIN HAZIRLIK SÜRECİ

- 1.1. Strateji Geliştirme Kurulu ve Stratejik Plan Ekibi
- 1.2. Planlama Süreci

2. DURUM ANALİZİ

- 2.1. Kurumsal Tarihçe
- 2.2. Uygulanmakta Olan Planın Değerlendirilmesi
- 2.3. Mevzuat Analizi
- 2.4. Üst Politika Belgelerinin Analizi
- 2.5. Faaliyet Alanları ile Ürün ve Hizmetlerin Belirlenmesi
- 2.6. Paydaş Analizi
- 2.7. Kuruluşçı Analiz
 - 2.7.1. Teşkilat Yapısı
 - 2.7.2. İnsan Kaynakları
 - 2.7.3. Teknolojik Düzey
 - 2.7.4. Mali Kaynaklar
 - 2.7.5. İstatistik Veriler
- 2.8. Dış Çevre Analizi (Politik, Ekonomik, Sosyal, Teknolojik, Yasal ve Çevresel Çevre Analizi -PESTLE)
- 2.9. Güçlü ve Zayıf Yönlerle Fırsatlar ve Tehditler (GZFT) Analizi
- 2.10. Tespit ve İhtiyaçların Belirlenmesi

3. GELECEĞE BAKIŞ

- 3.1. Misyon
- 3.2. Vizyon
- 3.3. Temel Değerler

4. AMAÇ, HEDEF VE STRATEJİLERİN BELİRLENMESİ

- 4.1. Amaçlar
- 4.2. Hedefler
- 4.3. Performans Göstergeleri
- 4.4. Stratejilerin Belirlenmesi
- 4.5. Maliyetlendirme

5. İZLEME VE DEĞERLENDİRME

Tablo/Şekil/Grafikler/Ekler

1. GİRİŞ VE STRATEJİK PLANIN HAZIRLIK SÜRECİ

1.1. Strateji Geliştirme Kurulu ve Stratejik Plan Ekibi

Strateji Geliştirme Kurulu : Okul müdürünün başkanlığında, 3 öğretmen ve Okul/Aile Birliği başkanının üyeliğinden olmak üzere 5 kişiden oluşan üst kurul oluşturulmuştur.

Stratejik Plan Ekibi: Okul müdürü tarafından görevlendirilen ve üst kurul üyesi olmayan müdür yardımcısı başkanlığında, belirlenen öğretmenlerden oluşturulmuştur.

Tablo1. Strateji Geliştirme Kurulu ve Stratejik Plan Ekibi Tablosu

StratejiGeliştirmeKuruluBilgileri		StratejikPlanEkibiBilgileri	
AdıSoyadı	Ünvanı	AdıSoyadı	Ünvanı
Metin AYDIN	Okul Müdürü	Emel OKATAN	Müdür Yard.
Gültekin ÖZDER	Öğretmen	Yasemin İŞLER	Öğretmen
Fatih ŞAHİN	Öğretmen	Fatma Nesrin ACAR	Öğretmen
Asuman KARACA	Öğretmen	Soner YURTOĞLU	Öğretmen
Tuğçe KARAYEL	Okul Aile Birliği Başkanı	Bedriye TÜRE	Öğretmen
		Emine KENT	Öğretmen
		Betül ALTAN ÖCAL	Öğretmen
		Rukiye ÖZSOY	Öğretmen
		Şeyda KARAKUŞ	Öğretmen

1.2. Planlama Süreci:



5018 sayılı Kamu Mali Yönetimi ve Kontrol Kanunu'nun 3. Maddesi ve 9. Maddesi Kamu Kurumlarının 5 yıllık Stratejik Plan yapmalarını zorunlu hale getirmiştir. "Kamu idareleri; kalkınma planları, programlar, ilgili mevzuat ve benimsedikleri temel ilkeler çerçevesinde geleceğe ilişkin misyon ve vizyonlarını oluşturmak, stratejik amaçlar ve ölçülebilir hedefler saptamak, performanslarını önceden belirlenmiş olan göstergeler doğrultusunda ölçmek ve bu sürecin izleme ve değerlendirmesini yapmak amacıyla katılımcı yöntemlerle stratejik plan hazırlarlar" hükmü çerçevesinde ve "Kamu İdareleri için Stratejik Planlama Rehberi" taslağı ile belirlenmiş olan şablona göre katılımcı bir anlayışla hazırlanmıştır.

Millî Eğitim Bakanlığının yayınladığı 06 Ekim 2022 tarihli ve 2022/21 sayılı Genelge ile 2024-2028 Stratejik Plan Hazırlık Çalışmaları, tüm okul müdürlüklerine duyurulmuştur. Ardından MEB 2024-2028 Stratejik Plan Hazırlık Programı yayımlanmıştır. Buna göre Şehit Turgay Uğantaş İlkokulu Müdürlüğü, 2024-2028 Stratejik Plan çalışmalarını ivedilikle başlatmıştır.

Stratejik Planlama Ekibi ilk toplantısını 26/10/2022 tarihinde gerçekleştirmiş; misyon, vizyon, amaç ve hedeflerimizin okulumuz statüsüne uygun olması hususunda genel çerçeve belirlenmiştir. Ayrıca, Birim Stratejik Plan Hazırlık Ekiplerine stratejik plan hazırlık sürecine ilişkin bilgilendirme yapılmış, okulumuzun güçlü ve zayıf yönleri ile dış etkenlere bağlı ortaya çıkan fırsatlar ve tehditler konusunda eğitim verilmiştir.

Diğer taraftan, paydaş analizleri kapsamında, iç paydaşların görüşlerini alabilmek için <http://meb.ai/3FQeE7> (Öğretmen), dış paydaş görüşlerini alabilmek için <http://meb.ai/U8id1vx> (Veli) ve <http://meb.ai/ak5o8c> (Öğrenci) üzerinden paydaş anketlerinin online olarak cevaplandırılmasına imkan verebilen bir platform oluşturulmuştur. Okulumuzun faaliyet alanlarını düzenleyen mevzuatın sınırlarının çizilmesi, bu yasal yükümlülüklerle ilişkin tespit ve ihtiyaçların belirlenmesi çalışması, okulumuzun birimlerinden alınan bilgi ve öneriler çerçevesinde gerçekleştirilmiştir.

2. DURUM ANALİZİ

Kurumumuzda amaç ve hedeflerinin geliştirilebilmesi için sahip olunan kaynakların tespiti, güçlü ve zayıf taraflar ile kurumun kontrolü dışındaki olumlu ya da olumsuz gelişmelerin belirlenmesi amacıyla mevcut durum analizi yapılmıştır.

Şehit Turgay Uğantaş İlkokulu, 2024-2028 Stratejik Planı hazırlanırken Stratejik Plan Hazırlama ekibi olarak bu alan da Müdürlüğümüzün Tarihsel Gelişimi, Yasal yükümlülükleri ve Mevzuat Analizi, Faaliyet alanları – ürün ve hizmetlerin ilişkilendirilmesi, paydaş analizi ve Kurum içi ve dışı analizler yapılmıştır.

Durum analizi sırasında okulumuzun kuruluş amacının ne olduğu tanımlanarak yıllar içerisinde geçirdiği kritik aşamalar, dönemsel olarak maruz kaldığı değişimler, karşı karşıya kaldığı önemli yapısal dönüşümler ve mevcut durumda nasıl bir yapıya sahip olduğu belirtilmiştir.

2.1. Kurumsal Tarihçe

ŞEHİT TURGAY UĞANTAŞ İLKOKULU

Kırıkkale Makine Kimya Endüstrisinde çalışan işçiler 1970 yılında Metal- İş Yapı Kooperatifini kurdular. Üye sayısı fazla olduğundan ve yapılacak evlerin bahçeli olması istendiğinden büyük bir arsaya ihtiyaç duyuldu. Bu bakımdan Yahşihan İlçesi Tahtalık Mevkiinde bu arsa uygun görüldü. Aynı yıl evlerin altyapı çalışmaları yapıldı ve temeli atıldı. Buranın gelişmeye müsait olduğunu gören Milli Eğitim Bakanlığı okulun yapımına başladı.

1984 yılı başlarında evlerin ve okulun yapımı tamamlandı. Ev sahipleri evlerine taşınmaya başlayınca Yahşihan İlçe Kaymakamı İsmet AYDINLI, ilkokul öğretmenlerinden Doğan BİLİR'i okula müdür vekili olarak atadı. Daha sonra Yahşihan Belediye Encümeni Kooperatif evlerinin ve okulun bulunduğu yörenin adını Yenişehir Mahallesi olarak kabul etti. Dolayısıyla açılan okulun adı da Yenişehir İlkokulu oldu. 17 Eylül 1984 tarihinde açılan Yenişehir İlkokulu'nda 10 derslik, 1 öğretmenler odası, 1 arşiv, 1 müdür odası, 1 müdür yardımcısı odası, 1 memur odası ve 1 hizmetli odası bulunmaktaydı.

2 Ekim 1985 tarihinde Ankara Valiliği Milli Eğitim Müdürlüğü İlköğretimKültür Bölümü'nün 06.09.1985 tarih ve 040/3969 sayılı emirleri ile okulun adı 24 Kasım İlkokulu olarak değiştirildi. 1991-1992 Eğitim Öğretim yılından itibaren okulun ismi Yenişehir İlköğretim Okulu olarak tekrar değiştirildi. 2009 yılında ek olarak 6 derslik, 1 arşiv, 1 kütüphane ve 1 hizmetli odasından oluşan yeni bir bina yapılmıştır.

2012-2013 Eğitim öğretim yılından itibaren 4+4+4 eğitim sistemine geçildiğinden okulumuz hem Yenişehir İlkokulu hem de Yenişehir Ortaokulu olarak eğitim ve öğretime devam etmiştir. 2017-2018 eğitim öğretim yılında Yenişehir Ortaokulu'nun ismi Şehit Bekir Ferhat Kaya Ortaokulu olarak değiştirilmiştir. 2018-2019 Eğitim Öğretim Yılında da Şehit Bekir Ferhat Kaya Ortaokulu bünyesinde 5.sınıftan başlanmak üzere Şehit Bekir Ferhat Kaya İmam Hatip Ortaokulu açılmıştır.

Okulumuzun "Yenişehir İlkokulu" olan adı Kırıkkale Valilik Makamının 15.10.2019 tarihli ve 43633537-105.01-E.18884328 sayılı Olur'u gereği adı "Şehit Turgay Uğantaş İlkokulu" olarak değiştirilmiştir. Halen "Şehit Turgay Uğantaş İlkokulu" adıyla eğitim-öğretim faaliyetlerine devam edilmektedir.

Okulumuz MEB'e bağlı bir devlet okuludur. Bu sebeple eğitim felsefemizi ve hedeflerimizi oluştururken 1739 sayılı yasa ile belirlenen Milli Eğitimin Genel amaçları ve temel ilkelerine uygun olması zorunluluğunu tüm yaklaşımlarımızda dikkate almaktayız;

2.2. Uygulanmakta Olan Stratejik Planın Değerlendirilmesi

2019 yılında yürürlüğe giren Şehit Turgay Uğantaş İlkokulu Müdürlüğü 2019-2023 Stratejik Planı; giriş plan ve hazırlık süreci, durum analizi, misyon vizyon ve temel değerler, amaç hedef ve eylemler olmak üzere beş bölümden oluşmuştur. Bunlardan izleme ve değerlendirme faaliyetlerine temel teşkil eden stratejik amaç, stratejik hedef, performans göstergesi ve stratejilerin yer aldığı geleceğe bakış bölümü, eğitim ve öğretime erişim, eğitim ve öğretimde kalite ve kurumsal kapasite olmak üzere üç tema halinde yapılandırılmıştır. Stratejik Planı İzleme ve Değerlendirme kapsamında, performans göstergeleri ve stratejiler ile gerçekleştirilen faaliyetlerin gerçekleşme durumları tespit edilerek, hedeflerle kıyaslanmış ve aşağıda belirtilen hususlar ortaya çıkmıştır:

- 2019-2023 stratejik planı dönemi içerisinde yer alan bireyin her alanda okullaşmasını sağlama hedefi altında birbirine bağlı birden çok gösterge ile desteklenmiştir.
- Kayıt bölgesindeki öğrencilerden okula kayıt yaptıranların oranı (% 85) iken bu sayı 2023 de % 100' e çıkarılarak hedefe ulaşılmıştır.
- İlkokul birinci sınıf öğrencilerinden en az bir yıl okul öncesi eğitim almış olanların oranı (% 60) iken iken bu sayı 2023 de % 70 te kalmış olup hedef gerçekleşmemiştir.
- Okula yeni başlayan öğrencilerden oryantasyon eğitimine katılanların oranı (% 85) iken bu sayı 2023 de % 95' e çıkarılmış ancak % 100' lük hedefe ulaşamamıştır.
- Bir eğitim ve öğretim döneminde 20 gün ve üzeri devamsızlık yapan öğrenci oranı (% 5) iken iken bu sayı 2023 de % 4 'te kalmış olup hedef gerçekleşmemiştir.
- İlkokulda 20 gün ve üzeri devamsız öğrenci oranı % 6 iken yabancı öğrencilerin yoğun olarak okulumuz bölgesinde yerleşmesinde yaşanan artıştan dolayı bu sayı 2023' de % 4 'e indirilmiş ancak % 0' lık hedefe saptır.
- Kutlanan Günler ve Haftaların sayısı 12 iken 17'ye yükseltilerek hedefin üzerine çıkmıştır.
- Tiyatro gösterilerine katılım sayısı 20'den 112'ye çıkarılmış olup hedefin üzerine çıkmıştır.
- Resim yarışmalarına katılım sayısı 5'ten 18'e yükseltilmiş olup hedefin üzerine çıkmıştır.
- Şiir yarışmalarına katılım sayısı 5'ten 14'e yükseltilmiş olup hedefin üzerine çıkmıştır.
- Spor kulübünde faaliyet gösteren öğrenci sayısı 10 iken 23'e yükseltilmiş, sonrasında ise kulüp kapatılarak faaliyetlerine son verilmiştir.
- Yüksek Lisans katılım sayısı 1'iken 7'ye yükseltilmiş olup hedefin üzerine çıkmıştır.
- Hizmet içi eğitime katılım sayısı 6'dan 15'e yükseltilmiş olup hedefin üzerine çıkmıştır.
- Okulun tüm birimlerindeki boyanan duvarların oranı % 20 den % 100'e çıkarılmış olup hedefe ulaşılmıştır.
- (İYEP) İlkokul Yetiştirme Programına dâhil edilen öğrencilerden başarılı olanların oranı % 95 iken bu oran 2023 de yetiştirme programı açılmadığı için hedef gerçekleşmemiştir.
- Yerel ve Ulusal Yarışmalara Katılan Öğrenci Oranı 1 iken bu sayı 2023 te 5'e çıkarılmış olup hedef kısmen gerçekleşmiştir.
- Okul Sağlığı ve Hijyen Eğitimi Konusunda Yapılan Faaliyet Sayısı 1 iken bu sayı 2023'te 4'e çıkarılmış olup hedefe ulaşılmıştır.

2.3. Mevzuat Analizi

Şehit Turgay Uğantaş İlkokulu Müdürlüğü, Milli Eğitim Bakanlığının taşra teşkilatında yer alan Kırıkkale İl Milli Eğitim Müdürlüğüne bağlı bir temel eğitim kurumudur. Müdürlüğümüzün sorumlulukları arasında Milli Eğitim Bakanlığının bünyesindeki özel ve devlet okullarına, kanun, yönetmelik, genelge ve emirlerle yüklediği görevlerinin yürütülmesi, devletin politikalarının il MEM ve Valilik Makamına bağlı olarak gerçekleştirilmesinden sorumludur.

Şehit Turgay Uğantaş İlkokulu MEB'in taşradaki temsilcisi konumunda olup yasal mevzuat çerçevesinde görev ve sorumluluklarını yerine getirirken İl Milli Eğitim Müdürlüğü ve Valilik Makamına karşı birinci derecede sorumludur.

Şehit Turgay Uğantaş İlkokulu Müdürlüğünün görevleri tabi olduğu mevzuat aşağıdaki tabloda verilmiştir.

➤ T.C. Anayasası
➤ 1739 Sayılı Millî Eğitim Temel Kanunu
➤ 652 Sayılı Millî Eğitim Bakanlığının Teşkilat ve Görevleri Hakkındaki Kanun Hükmünde Kararname
➤ 222 Sayılı Millî Eğitim Temel Kanunu
➤ 657 Sayılı Devlet Memurları Kanunu
➤ 5442 Sayılı İl İdaresi Kanunu
➤ 3308 Sayılı Çıracılık ve Mesleki Eğitim Kanunu
➤ 439 Sayılı Ek Ders Kanunu
➤ 4306 Sayılı Zorunlu İlköğretim ve Eğitim Kanunu
➤ 5018 Sayılı Kamu Mali Yönetimi ve Kontrol Kanunu
➤ MEB Millî Eğitim Temel Kanunu İle Bazı Kanun ve Kanun Hükmünde Kararnamelerde Değişiklik Yapılmasına Dair Kanun
➤ İlköğretim ve Eğitim Kanunu ile Bazı Kanunlarda Değişiklik Yapılmasına Dair 6287 Sayılı Kanun
➤ 29072 Sayılı Millî Eğitim Bakanlığı Okul Öncesi Eğitim ve İlköğretim Kurumları Yönetmeliği
➤ 28758 Sayılı Millî Eğitim Bakanlığı Ortaöğretim Kurumları Yönetmeliği
➤ 04.04.2014 tarih ve 28962 Sayılı Resmî Gazetede yayımlanan Yatırım İzleme ve Koordinasyon Başkanlığı Görev, Yetki ve Sorumlulukları İle Çalışma Usul ve Esaslarına Dair Yönetmelik
➤ Taşımali Eğitim Yönetmeliği
➤ Millî Eğitim Bakanlığı Rehberlik ve Psikolojik Danışma Hizmetleri Yönetmeliği
➤ 2024-2028 MEB Stratejik Plan Hazırlık Programı konulu 2022/21 Sayılı Genelge
➤ 5.8.2010 tarihli ve 27663 Sayılı Resmî Gazete 'de yayımlanan Sivil Savunma Uzmanlarının İdari Statüleri, Görevleri, Çalışma Usul ve Esasları ile Eğitimleri Hakkında Yönetmelik

2.4. Üst Politika Belgeleri Analizi

Üst Politika Belgeleri;

- 12. Kalkınma Planı
- Cumhurbaşkanlığı Programı,
- Orta Vadeli Program,
- Cumhurbaşkanlığı Yıllık Programı,
- Millî Eğitim Bakanlığı Stratejik Planı 2024-2028
- İİ Millî Eğitim Müdürlüğü Stratejik Planları 2019-2023
- İİ Millî Eğitim Müdürlüğü Stratejik Planları 2024-2028

Tablo2.Üst Politika Belgeleri Analizi Tablosu

Üst Politika Belgesi	İlgili Bölüm/Referans	Verilen Görevler/İhtiyaçlar
On İkinci Kalkınma Planı	Yurt İçi Tasarruflar	350.2,352.3 Sayılı Tedbir Maddeleri
	Eğitim	658,659, 660 Sayılı Amaç Maddeleri ve Bunlara Bağlı Politika
	Çocuk	731.2,731.3,731.4,731.5,731.6,732.1,732.3,732.5,
	Gençlik	746.1,746.2,746.6,747.1,747.2,748.6
	Engelli Hizmetleri	758.1,758.2,758.3,758.4,758.5
	Sosyal Hizmetler, Sosyal Yardımlar	773.1,774.1 Sayılı Tedbir Maddeleri
	Gelir Dağılımı	777.4 Sayılı Tedbir Maddesi
	Kültür ve Sanat	783.1,783.2,783.5,785.1,785.2,785.3,785.5,789.1,
	Spor	796.1,796.2,796.3,798.3,799.1,799.2,799.3
	Afet Yönetimi	830.7,831.3,832.1,832.4,833.6,839.1,839.3,841.1
	Sivil Toplum	940.3 Sayılı Tedbir Maddesi
Kamuda Stratejik Yönetim	942.1,943.1,943.2,943.4,943.5 Sayılı Tedbir Maddeleri	
Orta Vadeli Program (2024-2026)	Afet Yönetimi	1 Tedbir
	Dijital Dönüşüm	4 Tedbir
	Afetlere Duyarlı Bütünleşik	1 Tedbir
	İklim Değişikliği Mevzuatı, Emisyon Ticaret Sistemi, Sınırdaki Karbon Düzenlemesi Mekanizmasına Uyum	1 Tedbir
Cumhurbaşkanlığı 2024 Yıllık Programı	Eğitim	661.1,661.4,P.661,P.662,P.663,
		P.664,P.665,P.666,P.667,P.668,
		P.670,P.672,P.675,P.676,P.678,
		P.680,P.681 Sayılı Politika ve Tedbir Maddeleri
	Çocuk	P.732,731.2,731.3,731.4,731.5,
		733.1,733.2,734.4,735.8,739.1,
		739.3,739.4,740.4,742.4,P.743,
	744.1 Sayılı Politika ve Tedbir Maddeleri	
	Gençlik	746.1,746.2,746.6,747.1,747.2,
	Engelli Hizmetleri	758.1,758.2,758.3 Sayılı Tedbir Maddeleri
Kültür ve Sanat	783.1,785.1,785.2,789.1 Sayılı Tedbir Maddeleri	

2.5. Faaliyet Alanları ile Ürün/Hizmetlerin Belirlenmesi

Tablo3. Faaliyet Alanlar/Ürün ve Hizmetler Tablosu

Öğrenci kayıt, kabul ve devam işleri, sınıf geçme, Öğrenci davranışlarının değerlendirilmesi. Veli-öğrenci-öğretmen ve okul çevresi için yapılan rehberlik çalışmaları. Düzenlenen (Halk oyunları, koro çalışmaları, satranç çalışmaları, tiyatro, veli kaynaşma etkinlikleri, okuma saatleri düzenlenmesi, bilgi yarışmaları, şiir yarışmaları, resim yarışmaları.)	Eğitim Hizmetleri
Öğrenci başarısının değerlendirilmesi Müfredatın işlenmesi, ders içi ve ders dışı etkinliklere katılım. Kurslar (Yetiştirme, hazırlama, etüt, okuma-yazma kursları) Proje Çalışmaları (AB, Sosyal, Fen, Kurum destekli projeler)	Öğretim Hizmetleri
Sosyal Etkinlikler ve Kulüp Çalışmaları	Toplum Hizmetleri
Öğrenci işleri (kayıt-nakil, devam-devamsızlık, sınıf geçme, öğrenci sağlığı ve güvenliği, diploma)	
Personel İşleri (derece-terfi, hizmet içi eğitim, özlük işleri) Disiplin-düzen ve koordinasyon (liderlik, denetleme, kurum içi ve kurumlar arası iletişim, ders dağılımı) Burs hizmeti	Yönetim Hizmetleri
Yönlendirme (Akademik, mesleki – sanat eğitimine yönlendirme)	Üst Öğretime Geçiş Hizmetleri
Öğrencilere ve Velilere rehberlik yapmak. Rehberlik faaliyetlerini yürütmek	Rehberlik hizmetleri

2.6. Paydaş Analizi

Ek-1 Paydaş Sınıflandırma Matrisi

PAYDAŞLAR	İÇ PAYDAŞLAR	DIŞ PAYDAŞLAR	YARARLANICI		
	Çalışanlar Birimler	Temel ortak	Stratejik ortak	Tedarikçi	Müşteri, Hedef Kitle
Millî Eğitim Bakanlığı		√		√	
Valilik		√	√		
Millî Eğit Müdürlüğü		√		√	
Okullar ve Bağlı Kurumlar		√	√		
Öğretmenler ve Diğer Çalışanlar	√			√	
Öğrenciler ve Veliler	√				√
Okul Aile Birliği	√			√	O
Üniversite		√	√		
Özel İdare		√		√	
Belediyeler		√		O	
Güvenlik Güçleri (Emniyet, Jandarma)		√	√		
Sosyal Hizm. Müd.		√	√		
Gençlik ve Spor Md.		√		O	
Muhtarlık		√	√		
Sivil Toplum Kuruluşları		O		O	
Basın		√	√		
Sağlık Kuruluşları		√		√	
Hayırseverler		√		√	
Halk Kütüphanesi		√	√		

EK-2 Paydaş Önceliklendirme Matrisi

PAYDAŞ	İç Paydaş	Dış Paydaş	Yararlanıcı (Müşteri)	Neden Paydaş?	Önceliği
Millî Eğitim Bakanlığı		√		Bağlı olduğumuz merkezi idare	1
Valilik		√	√	Bağlı olduğumuz yerel idare	1
Millî Eğitim Müdürlüğü Çalışanları		√		Amaç ve hedeflerimize ulaşmak için iş birliği yapacağımız kişiler	2
Okullar ve Bağlı Kurumlar		√		Amaç ve hedeflerimize ulaşmak için iş birliği yapacağımız kurumlar	2
Öğretmenler ve Diğer Çalışanlar	√			Amaç ve hedeflerimize ulaşmak için iş birliği yapacağımız kişiler	1
Öğrenciler ve Veliler	√			Hizmetlerimizden yararlandıkları için	1
Okul Aile Birliği	√			Amaç ve hedeflerimize ulaşmak için iş birliği yapacağımız birlik	1
Üniversite		√		Amaç ve hedeflerimize ulaşmak için iş birliği yapacağımız kurumlar	2
Özel İdare		√		Tedarikçi mahalli idare	1
Belediyeler		√		Amaç ve hedeflerimize ulaşmak için iş birliği yapacağımız kurumlar	2
Güvenlik Güçleri (Emniyet, Jandarma)		√		Amaç ve hedeflerimize ulaşmak için iş birliği yapacağımız kurumlar	2
Sosyal Hizmetler Müdürlüğü		√		Amaç ve hedeflerimize ulaşmak için iş birliği yapacağımız kurumlar	2
Gençlik ve Spor Müdürlüğü		√		Amaç ve hedeflerimize ulaşmak için iş birliği yapacağımız kurumlar	2
Muhtarlık		√		Amaç ve hedeflerimize ulaşmak için iş birliği yapacağımız kişiler	2
Sivil Toplum Kuruluşları		0		Amaç ve hedeflerimize ulaşmak için iş birliği yapacağımız kuruluşlar	2
Basın (Gazete- Radyo- Tv)		√		Amaç ve hedeflerimize ulaşmak için iş birliği yapacağımız kurumlar	2
Sağlık Kuruluşları		√		Amaç ve hedeflerimize ulaşmak için iş birliği yapacağımız kurumlar	2
Hayırseverler		√		Amaç ve hedeflerimize ulaşmak için iş birliği yapacağımız kişiler	2
Halk Kütüphanesi		√		Amaç ve hedeflerimize ulaşmak için iş birliği yapacağımız kurum	2

Ek-3 Yararlanıcı Ürün/Hizmet Matrisi

Ürün/Hizmet Yararlanıcı (Müşteri)	Eğitim-Öğretim (Örgün-Yaygın)	Nitelikli İş Gücü	AR-GE, Projeler, Danışmanlık	Altyapı, Donatım Yatırım	Yayım	Rehberlik, Kurs, Sosyal Etkinlikler	Mezunlar(Öğrenci)	Ölçme-Değerlendirme
Öğrenciler	√			√	√	√		√
Veliler						√		
Üniversiteler		o	o			√	√	
Medya		o	o		o			
Ulusal ve Uluslararası Kuruluşlar			o		o	o		
Meslek Kuruluşları	o		o			o		
Sağlık Kuruluşları	o	o						
Diğer Kurumlar		o				o		o
Özel Sektör		o	o			o		
Millî Eğitim Bakanlığı	√		o	√	o			
Valilik	o		o	o				
Okullar ve Bağlı Kurumlar	o		o			o	o	o
Öğretmenler ve Diğer Çalışanlar	√	√	√			√	o	√
Hayır severler	o	o		o	o	o	o	
Okul Aile Birliği	o					o	o	
Özel İdare		√		√	o			
Belediyeler		o	o				o	

√: Tamamı O: Bir kısmı

Kurumumuzun temel paydaşları öğrenci, veli ve öğretmen olmakla birlikte eğitimin dışsal etkisi nedeniyle okul çevresinde etkileşim içinde olunan geniş bir paydaş kitlesi bulunmaktadır. Paydaşlarımızın görüşleri anket, toplantı, dilek ve istek kutuları, elektronik ortamda iletilen önerilerde dâhil olmak üzere çeşitli yöntemlerle sürekli olarak alınmaktadır.

Paydaş anketlerine ilişkin ortaya çıkan temel sonuçlara altta yer verilmiştir:

Öğrenci Anketi Sonuçları:

Ankete 22 öğrencimiz katılmış olup *Kesinlikle katılıyorum*, *Katılıyorum*, *Kararsızım*, *Kısmen katılıyorum*, *Katılmıyorum* olarak değerlendirilmiş ve *Kesinlikle katılıyorum*, *Katılıyorum* sıklıkları toplanıp 2 ye bölünerek % lik dilime çevrilmiştir. Buna göre sorulara verilen cevapların sonuçları aşağıdaki gibidir.

S. NO	MADDELER	Verilen puan % si
1	Okulumu seviyorum	100
2	Okulumda kendimi güvende hissediyorum	100
3	Okulumun içi ve bahçesi temizdir	75
4	Öğretmenim adildir	100
5	Öğretmenim benimle ilgileniyor.	100
6	Yardıma ihtiyacım olursa öğretmenim bana yardım eder.	100
7	Öğretmenim derse katılmamı sağlar.	100
8	Öğretmenim dersleri farklı araçlar kullanarak anlatır.	100
9	Okulda ders dışı eğlenceli etkinlikler var	67
10	Teneffüslerde ihtiyaçlarımı giderebiliyorum.	67
11	Öğretmenim her gün beni çok çalıştırıyor.	33

ÖĞRENCİLERİMİZİN GÖZÜYLE (Anket Sonuçlarından Memnuniyet Oranına göre)			
Olumlu (Başarılı) yönlerimiz (Memnuniyet Oranı %40,1 ve Üzeri)		Olumsuz (başarısız) yönlerimiz (Memnuniyet Oranı % 40 ve Altı)	
1	Okulumu seviyorum	1	Öğretmenim her gün beni çok çalıştırıyor
2	Okulumda kendimi güvende hissediyorum	2	
3	Okulumun içi ve bahçesi temizdir	3	
4	Öğretmenim adildir	4	
5	Öğretmenim benimle ilgileniyor.	5	
6	Yardıma ihtiyacım olursa öğretmenim bana yardım eder.	6	
7	Öğretmenim derse katılmamı sağlar.	7	
8	Öğretmenim dersleri farklı araçlar kullanarak anlatır.	8	
9	Okulda ders dışı eğlenceli etkinlikler var	9	
10	Teneffüslerde ihtiyaçlarımı giderebiliyorum.	10	

Öğretmen Anketi Sonuçları

Ankete 11 öğretmenimiz katılmış olup *Kesinlikle katılıyorum, Katılıyorum, Kararsızım, Kısmen katılıyorum, Katılmıyorum* olarak değerlendirilmiş ve kesinlikle katılıyorum ile katılıyorum sıklığı toplanıp 2 ye bölünerek % lik dilime çevrilmiştir. Buna göre sorulara verilen cevapların sonuçları aşağıdaki gibidir.

S. NO	MADDELER	Verilen puan % si
1	Okulun misyonu ve vizyonunu tam olarak anlıyorum.	70
2	Okulda eğitim ve yönetim kalitesi sürekli olarak gelişiyor.	61
3	Okul temiz ve hijyeniktir.	64
4	Okul, öğrencilerin ve personelin güvenliğini sağlamak için uygun güvenlik önlemleri alır.	54
5	Okul, yeni kabul edilen öğrencilere uygun desteği sağlar.	92
6	Okulumuz mesleki yeterliliğimi geliştirmek için eğitim fırsatları sunuyor.	62
7	Okul yönetimimiz öğretmenleri etkin bir şekilde yönlendirir.	77
8	Okulumuz, öğrencilerin öğrenme ilgisini uyandıracak bir öğrenme ortamı oluşturmuştur.	84
9	Etkili bir öğretmen olmak için ihtiyaç duyduğum kaynaklara erişimim var.	77
10	Bana sunulan kaynakları kullanmak için gerekli eğitime sahibim.	100
11	Okulumuzun, farklı ihtiyaçları olan öğrencileri desteklemek için etkin bir politikası vardır.	62
12	Okulumuz müfredat uygulamasını etkin bir şekilde izler.	100
13	Okulumuz, velilere uygun etkinlikler düzenlemektedir.	85
14	Diğer öğretmenlerle iş birliği yaparım.	100
15	Okul personeli arasında dostane bir ilişki sürdürülür.	69
16	Takım ruhumuz ve moralimiz yüksek.	85
17	Okulumuza aidiyet hissediyorum.	85

ÖĞRETMENLERİMİZİN GÖZÜYLE			
Olumlu (Başarılı) yönlerimiz (Memnuniyet Oranı %40 ve Üzeri)		Olumsuz (başarısız) yönlerimiz (Memnuniyet Oranı %39 ve Altı)	
1	Okulun misyonu ve vizyonunu tam olarak anlıyorum	1	
2	Okul, öğrencilerin ve personelin güvenliğini sağlamak için uygun güvenlik önlemleri alır.	2	
3	Okul, yeni kabul edilen öğrencilere uygun desteği sağlar.	3	
4	Okulumuz mesleki yeterliliğimi geliştirmek için eğitim fırsatları sunuyor.	4	
5	Okul yönetimimiz öğretmenleri etkin bir şekilde yönlendirir.	5	
6	Okulumuz, öğrencilerin öğrenme ilgisini uyandıracak bir öğrenme ortamı oluşturmuştur.	6	
7	Etkili bir öğretmen olmak için ihtiyaç duyduğum kaynaklara erişimim var.	7	
8	Bana sunulan kaynakları kullanmak için gerekli eğitime sahibim.	8	
9	Okulumuzun, farklı ihtiyaçları olan öğrencileri desteklemek için etkin bir politikası vardır.	9	
10	Okulumuz müfredat uygulamasını etkin bir şekilde izler.	10	
11	Okulumuz, velilere uygun etkinlikler düzenlemektedir	11	

Veli Anketi Sonuçları

Ankete 59 velimiz katılmış olup *Kesinlikle katılıyorum* ,*Katılıyorum* ,*Kararsızım* ,*Kısmen katılıyorum* ,*Katılmıyorum* olarak değerlendirilmiş ve *Kesinlikle katılıyorum* ,*Katılıyorum* sıkları toplanıp 2 ye bölünerek % lik dilime çevrilmiştir. Buna göre sorulara verilen cevapların sonuçları aşağıdaki gibidir.

S.NO	MADDELER	Verilen puan % si
1	Okulun misyon ve vizyonunu tam olarak anlıyorum.	55
2	Okulda eğitim ve yönetim kalitesi sürekli olarak gelişiyor.	48
3	Okul temiz ve hijyeniktir.	44
4	Okul, öğrencilerin ve personelin güvenliğini sağlamak için uygun güvenlik önlemleri alır.	38
5	Okul, yeni kabul edilen öğrencilere uygun desteği sağlar...	66
6	Okul, çocuğumun okumaya olan ilgisini geliştirmesine yardımcı olabilir	80
7	Okul çocuğumun öğrenme ilgisini güçlendiriyor.	81
8	Okul, çocuğumun ahlaki gelişimini teşvik edebilir.	67
9	Okulda kullanılan değerlendirme yöntemleri çocuğumun gelişimini tüm yönleriyle anlamama yardımcı oluyor.	70
10	Okul, çocuğumun öğrenme performansı ve gelişimi hakkında beni iyi bilgilendiriyor.	76
11	Okul çocuğuma duygusal rahatsızlık ve öğrenme güçlükleri ile karşılaştığında yeterli desteği ve rehberlik sağlar.	57
12	Öğretmenlerin benimle iletişim kurma yöntemlerinden memnunum.	90
13	Herhangi bir problem durumunda müdür endişelerime cevap veriyor	62
14	Okulda, velilerin ihtiyaçlarına uygun eğitim faaliyetleri düzenlenir.	48
15	Okul, çocukların gelişimini desteklemek için velilerle iyi bir ilişki kurar.	62
16	Okul, aktif veli katılımını teşvik eder.	60
17	Okulun veli etkinliklerine aktif olarak katılırım.	90
18	Bir veli olarak okula aidiyet hissediyorum.	70
19	Çocuğumun ev ödevlerini tamamlamasını sağlarım.	100
20	Çocuğumu okumaya teşvik ederim.	100
21	Çocuğumun her gün okula gitmesini sağlarım.	100
22	Çocuğumun eğitiminde aktif bir ortağım.	100

VELİLERİMİZİN GÖZÜYLE

Olumlu (Başarılı) yönlerimiz (Memnuniyet Oranı % 35.1 ve Üzeri)		Olumsuz (Başarısız) yönlerimiz (Memnuniyet Oranı %35 ve Altı)	
1	Okulun misyon ve vizyonunu tam olarak anlıyorum.	1	
2	Okulda eğitim ve yönetim kalitesi sürekli olarak gelişiyor.	2	
3	Okul temiz ve hijyeniktir.	3	
4	Okul, öğrencilerin ve personelin güvenliğini sağlamak için uygun güvenlik önlemleri alır.	4	
5	Okul, yeni kabul edilen öğrencilere uygun desteği sağlar...	5	
6	Okul, çocuğumun okumaya olan ilgisini geliştirmesine yardımcı olabilir	6	
7	Okul çocuğumun öğrenme ilgisini güçlendiriyor.	7	
8	Okul, çocuğumun ahlaki gelişimini teşvik edebilir.	8	
9	Okulda kullanılan değerlendirme yöntemleri çocuğumun gelişimini tüm yönleriyle anlamama yardımcı oluyor.	9	
10	Okul, çocuğumun öğrenme performansı ve gelişimi hakkında beni iyi bilgilendiriyor.	10	
11	Okul çocuğuma duygusal rahatsızlık ve öğrenme güçlükleri ile karşılaştığında yeterli desteği ve rehberlik sağlar.	11	
12	Öğretmenlerin benimle iletişim kurma yöntemlerinden memnunum.	12	
13	Herhangi bir problem durumunda müdür endişelerime cevap veriyor	13	
14	Okulda, velilerin ihtiyaçlarına uygun eğitim faaliyetleri düzenlenir.	14	
15	Okul, çocukların gelişimini desteklemek için velilerle iyi bir ilişki kurar.	15	
16	Okul, aktif veli katılımını teşvik eder.	16	
17	Okulun veli etkinliklerine aktif olarak katılırım.		
18	Bir veli olarak okula aidiyet hissediyorum.		
19	Çocuğumun ev ödevlerini tamamlamasını sağlarım.		
20	Çocuğumu okumaya teşvik ederim.		
21	Çocuğumun her gün okula gitmesini sağlarım.		
22	Çocuğumun eğitiminde aktif bir ortağım.		

2.7. Kuruluş İçi Analiz

Müdürlüğümüzde kurum kültürünün oluşturulması için iş ve işlemlerde birim içi ve birimler arası koordinasyon sağlanmaktadır. Birimlerde görevlendirilen personel, katıldığı hizmet içi eğitimlere, ilgi ve yeteneklerine göre belirlenmektedir. Her çalışanın fikirlerini rahatlıkla ifade edebileceği şekilde koordinasyon mekanizması oluşturulmuştur. Yönetici ve personelimizin mesleki yetkinliklerinin geliştirilmesi için hizmet içi eğitim faaliyetlerine katılımları teşvik edilmektedir. Stratejik Yönetim Sürecinde karar alma mekanizması işletilirken iç ve dış paydaşların görüşleri dikkate alınmaktadır. Müdürlüğümüz çalışmalarına etki düzeyleri ve önemleri değerlendirilerek beklenti ve öneriler, karar alma mekanizmasına dâhil edilmektedir. Çalışmalar kurgulanırken dönemsel, çevresel, sosyolojik ve benzeri değişkenler dikkate alınmakta, sorunların çözümü ve ihtiyaçların giderilmesi amacıyla yapılan çalışmalarda bu değişkenler değerlendirilmektedir.

Stratejik plan hazırlanması çalışmaları kapsamında yapılan tüm faaliyetler İl Milli Eğitim Müdürlüğümüzün bilgileri ve tensipleri dâhilinde yürütülmektedir. 2024-2028 Stratejik Plan hazırlık çalışmaları kapsamında analiz çalışmalarında elde edilen bulgu, sonuç, öneri ve değerlendirmeler aşağıda sunulmuştur.

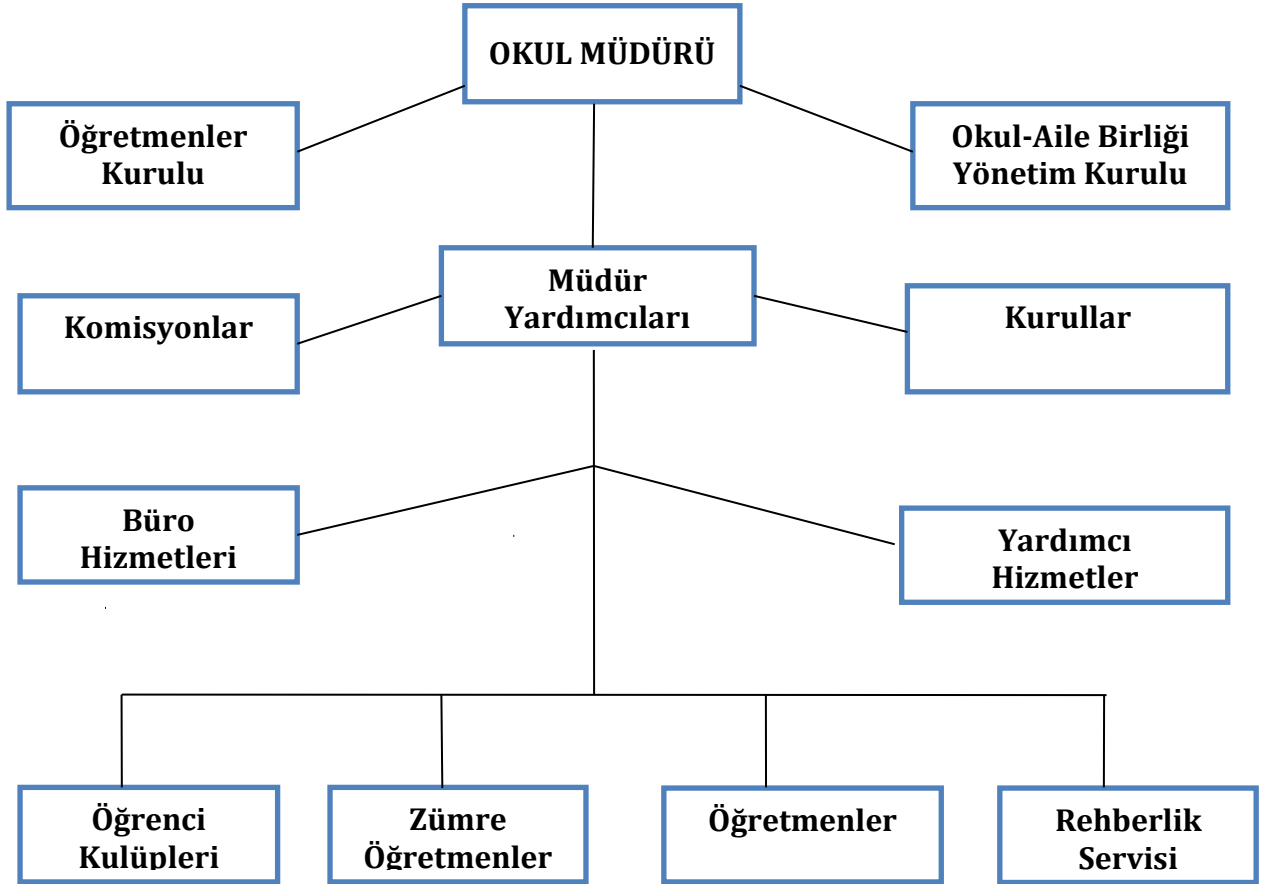
Çalışma sonuçlarına göre geliştirmeye açık alanlar öncelik sırasına göre aşağıda sıralanmıştır;

- 1- Okulda eğitim ve yönetim kalitesinin geliştirilmesi
- 2- Kurumumuzun temizlik ve hijyen kalitesini artırmak
- 3- Okul binamızın yenilenmesi.

Gerçekleştirilen analizlere göre kurumun güçlü olduğu alanlar öncelik sırasına göre:

- 1- Kurumumuz erişebiliridir
- 2- Kurumumuz çözüm odaklıdır.
- 3- Kurumumuz insan haklarına önem verir.
- 4- Kurumumuz bireysel farklılıklara saygı gösterir.
- 5- Kurumumuzun çalışmaları hizmet odaklıdır.
- 6- Kurumumuz etik değerlere sahiptir.
- 7- Kurumumuz teknolojik imkânlar sunar.
- 8- Kurumumuz güvenlidir
- 9- Kurumumuz şeffaftır.
- 10- Kurumumuz adildir.

OKULUMUZUN YAPISI
(Teşkilat Şeması)



Tablo4.Okul/KurumİçiAnalizİçerikTablosu

Okul/Kurumİçi	AnalizİçerikTablosu
Öğrenci sayıları	Okul Öncesi : 72 1. Sınıflar : 74 2. Sınıflar : 46 3. Sınıflar : 63 4. Sınıflar : 50 Kaynaştırma Öğrencileri : 5 Yabancı Uyruklu Öğrenciler : 26
Akademik başarı verileri	Okulumuz ilkokul olduğu için somut akademik başarı gösterge verileri oluşmamaktadır.
Sosyal-kültürel-bilimsel ve sportif başarı verileri	Belirtilen alanlarda yarışmalara katılım sağlanmış ama dereceye girilememiştir.
Öğrenme stilleri envanteri	RAM aracılığıyla öğrenme stilleri envanterleri karşılanmaktadır.
Devam-devamsızlık verileri	Okulumuzda 20 gün ve üzeri devamsızlık olayı daha çok yabancı öğrenciler ve sürekli devamsız öğrenciler tarafından gerçekleşmektedir. Onun dışında genel olarak hastalık dışında belirgin devamsızlık yapılmamaktadır.
İnsan Kaynakları Verileri	Okulumuzda 2 idareci, 15 öğretmen , 1 Memur (Görevlendirme) ve 4 Destek personeli bulunmaktadır. Yönetici ve öğretmenlerimizin 6'sı yüksek lisans,13'ü lisans mezunudur.
Öğretmenlerin hizmet içi eğitime katılma oranları	Okulumuz da hizmetine katılım geneline oranı % 90 civarındadır.
Öğrenme ortamı verileri	Okulumuz Zeminle birlikte 3 katlı bir binadan oluşmakta olup okulumuzda 13 sınıf,1 çok amaçlı salon, ve 1 kütüphane mevcuttur.

2.7.2. İnsan Kaynakları

<i>Personel Eğitim Durumu(2023 yılına göre)</i>											
PAYDAŞLAR	NORM	MEVCUT	ÜCRETLİ	ÖĞRETMEN	UZMAN ÖĞRETMEN	BAŞ ÖĞRETMEN	ÖN LİSANS	LİSANS	YÜKSEK LİSANS	İLKOKUL/ORTA.	LİSE
Müdür	1	1				1			1		
Müdür Yardımcısı	1	1			1				1		
Sınıf Öğretmeni	10	11		1		1		9	2		
Okul Öncesi Öğretmeni	4	4		2	2			2	2		
İngilizce Öğretmeni	1	1		1				1			
Din Kültürü ve Ahlak Bilgisi Öğretmeni	0	0									
Rehber Öğretmen	1	1						1			
Memur	1	1									
Destek Personeli	4	4								1	3
TOPLAM	23	24	0	4	3	2	0	13	6	1	3

Tablo-5 Çalışanların Görev Dağılımı

Çalışanın Ünvanı	Görevleri
Okul Müdürü	<ol style="list-style-type: none">1. Kanun, tüzük, yönetmelik, yönerge, program ve emirlere uygun olarak görevlerini yürütmeye2. Okulu düzene koyar3. Denetler.4. Okulun amaçlarına uygun olarak yönetilmesinden, değerlendirilmesinden ve geliştirmesinden sorumludur.5. Okul müdürü, görev tanımında belirtilen diğer görevleri de yapar
Müdür Yardımcısı	<ol style="list-style-type: none">1. Okulun her türlü eğitim-öğretim, yönetim, öğrenci, personel, tahakkuk, ayniyat, yazışma, sosyal etkinlikler, güvenlik, beslenme, bakım, nöbet, koruma, temizlik, düzen, halkla ilişkiler gibi işleriyle ilgili olarak okul müdürü tarafından verilen görevleri yapar2. Müdür yardımcıları, görev tanımında belirtilen diğer görevleri de yapar
Öğretmenler	<ol style="list-style-type: none">1. İlköğretim okullarında dersler sınıf veya branş öğretmenleri tarafından okutulur2. Öğretmenler, kendilerine verilen sınıfın veya şubenin derslerini, programda belirtilen esaslara göre plânlamak, okutmak, bunlarla ilgili uygulama ve deneyleri yapmak, ders dışında okulun eğitim-öğretim ve yönetim işlerine etkin bir biçimde katılmak ve bu konularda kanun, yönetmelik ve emirlerde belirtilen görevleri yerine getirmekle yükümlüdürler.3. Sınıf öğretmenleri, okuttukları sınıfı bir üst sınıfta da okuturlar.4. İlkokullarda bütün derslerin sınıf öğretmenlerince okutulması esastır. Ancak Yabancı Dil ile Din Kültürü ve Ahlak Bilgisi dersleri okulun kadrolu alan öğretmenlerince okutulur.5. Derslerini branş öğretmeni okutan sınıf öğretmeni, bu ders saatlerinde yönetimce verilen eğitim-öğretim görevlerini yapar.6. Okulun bina ve tesisleri ile öğrenci mevcudu, yatılı-gündüzlü, normal veya ikili öğretim gibi durumları göz önünde bulundurularak okul müdürlüğünce düzenlenen nöbet çizelgesine göre öğretmenlerin, normal öğretim yapan okullarda gün süresince, ikili öğretim yapan okullarda ise kendi devresinde nöbet tutmaları sağlanır.7. Yönetici ve öğretmenler; Resmî Gazete, Tebliğler Dergisi, genelge ve duyurulardan elektronik ortamda yayımlananları Bakanlığın web sayfasından takip eder.8. Elektronik ortamda yayımlanmayanları ise okur, ilgili yeri imzalar ve uygularlar.9. Öğretmenler dersleri ile ilgili araç-gereç, laboratuvar ve işliklerdeki eşyayı, okul kütüphanesindeki kitapları korur ve iyi kullanılmasını sağlarlar.
Yönetim İşleri ve Büro/Memuru	<ol style="list-style-type: none">1. Okul Müdürü ve yardımcıları tarafından kendisine verilen yazışma ve büro işlerini yürütmek.2. Gelen giden yazıları ilgililere duyurmak.3. Desimal dosya sistemi düzenlemek ve arşivlenecek dosyaları arşive kaldırmak4. Ayniyat iş ve işlemlerini yapmak
Yardımcı Hizmetler Personeli	<ol style="list-style-type: none">1. Yardımcı hizmetler sınıfı personeli, okul yönetimince yapılacak plânlama ve iş bölümüne göre her türlü yazı ve dosyayı dağıtmak ve toplamak,2. Başvuru sahiplerini karşılamak ve yol göstermek3. Hizmet yerlerini temizlemek4. Aydınlatma ve ısıtma yerlerinde çalışmak5. Okula getirilen ve çıkarılan her türlü araç-gereç ve malzeme ile eşyayı taşıma ve yerleştirme işlerini yapmakla yükümlüdürler6. Bu görevlerini yaparken okul yöneticilerine ve nöbetçi öğretmene karşı sorumludurlar

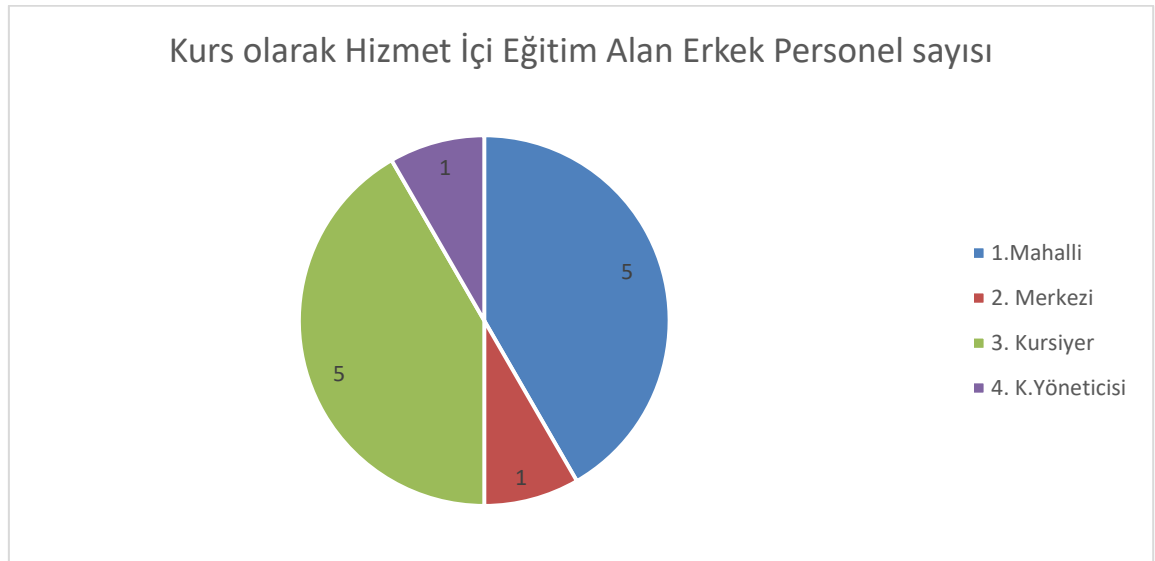
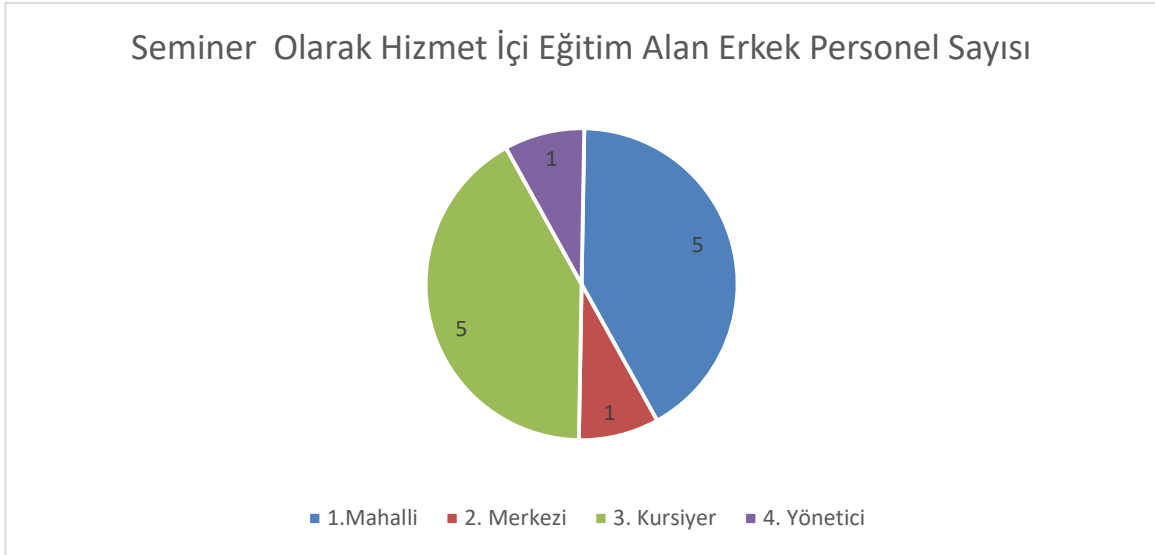
Tablo6. İdari Personelin Hizmet Süresine İlişkin Bilgiler

HizmetSüreleri	2024 Yılı İtibarıyla	
	KişiSayısı	%
1-4Yıl		
5-6Yıl		
7-10Yıl		
10.....Üzeri	2	100

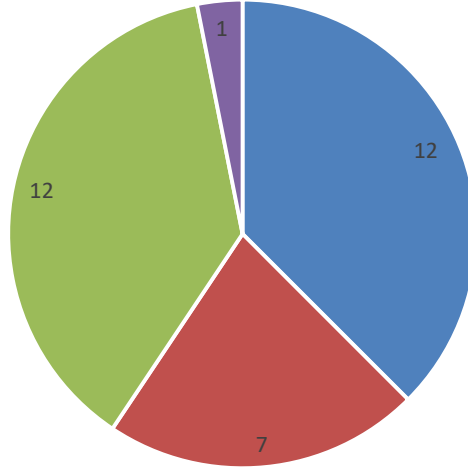
Tablo7. Okulda OluşanYönetici Sirkülasyonu Oranı

	Yıl İçerisinde Okul/Kurumdan Ayrılan Yönetici Sayısı			Yıl İçerisinde Okul/Kurumda Göreve Başlayan Yönetici Sayısı		
	2021	2022	2023	2021	2022	2023
TOPLAM					1	

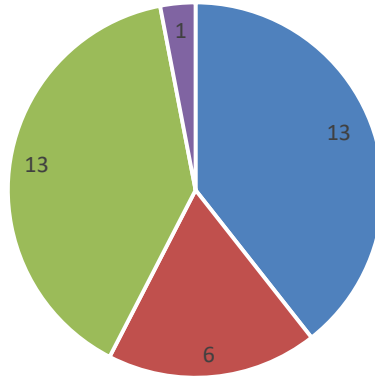
Tablo8. PersonelinKatıldığı Hizmetiçi Programlar



Kursiyer Olarak Hizmet İçi Eğitim Alan Kadın Personel Sayısı



Seminer Olarak Hizmet İçi Eğitim Alan Kadın Personel sayıları



■ 1. Mahalli ■ 2. Merkezi ■ 3. Kursiyer ■ 4. Yönetici

Tablo 9. Öğretmenlerin Hizmet Süreleri (Yıl İtibarıyla)

Hizmet Süreleri	Branşı	Kadın	Erkek	Toplam
1-3 Yıl				
4-6 Yıl	Sınıf öğretmeni	1		1
7-10 Yıl	İngilizce öğretmeni	1		1
11-15 Yıl	Okulöncesi öğretmeni	2		2
16-20 Yıl	Sınıf öğretmeni		2	2
20 ve üzeri	Sınıf Öğretmeni	2	5	7

Tablo10.Kurumda Gerçekleşen Öğretmen Sirkülasyonunun Oranı

	Yıl İçerisinde Kurumdan Ayrılan Öğretmen Sayısı			Yıl İçerisinde KurumdaG öreveBaşlayan Öğretmen Sayısı		
	2021	2022	2023	2021	2022	2023
TOPLAM	1		1		1	3

Tablo11.Kurumdaki Mevcut Hizmetli/Memur Sayısı

	Görevi	Erkek	Kadın	Eğitim Durumu	Toplam
1	Memur				
2	Hizmetli	1		Lise	1
3	Sürekli İşçi	3		2 Lise/ 1 ilkokul	3
4	Geçici işçi			İlkokul	1
5	TYP (İŞKUR)		1	Lise	1

Tablo12. Çalışanların Görev Dağılımı (tablo 5 te aynı başlık)

Çalışılan Yıl	Kadın	Erkek	Toplam
1-3 yıl	2	--	2
3-6 yıl	--	--	--
6-10 yıl	1	--	--
10-15 yıl	5	1	6
15 -	6	4	10

Tablo13.Okul Rehberlik Hizmetleri

Mevcut Kapasite				Mevcut Kapasite Kullanımı ve Performans					
Psikolojik Danışman Norm Sayısı	Görev Yapan Psikolojik Danışman Sayısı	İhtiyaç Duyulan Psikolojik Danışman Sayısı	Görüşme Odası Sayısı	Danışmanlık Hizmeti Alan			Rehberlik Hizmetleri İle İlgili Düzenlenen Eğitim/Paylaşım Toplantısı vb. Faaliyet Sayısı (2023/2024 yılı)		
				Öğrenci Sayısı	Öğretmen Sayısı	Veli Sayısı	Öğretmenlere Yönelik	Öğrencilere Yönelik	Velilere Yönelik
1	1	0	0	52	14	21	0	305	129

2.7.3.Teknolojik Düzey

Kurumumuzda elektronik ortamda belge aktarım işlemleri DYS (Doküman Yönetim Sistemi) ile gerçekleştirilmektedir. Ayrıca Müdürlüğümüz ve diğer kurumlar arasında DYS aracılığıyla yazışmalar yapılmaktadır.

Bakanlığımızın kurmuş olduğu MEBBİS vâsıtasıyla, kurumsal ve bireysel iş ve işlemlerin büyük bölümü, ayrıca personel ve öğrenci işlemlerini içeren modüller tek bir yapıda kurgulanmış, teşkilatın tüm birimlerinin kullanımına sunulmuştur. Bütün okul ve kurumlarda MEBBİS üzerinden “Yatırım İşlemleri, MEİS, e-Alacak, e-Burs, Evrak, TEFBİS, Kitap Seçim, e-Okul, Veli Bilgilendirme Sistemi” ve benzeri başlıklarında çalışmalar yürütülmektedir. Bakanlığımızın Veri Toplama Sistemi aktif olarak kullanılmaktadır.

Tablo14 .Teknolojik Araç – Gereç Durumu

Araç-Gereçler	2021	2022	2023	İhtiyaç
BİLGİSAYAR	2	3	3	Yok
KAMERA	12	15	15	Yok
TELEVİZYON	1	1	1	Yok
FOTOKOPİ MAKİNASI	1	1	1	1
ETKİLEŞİMLİ TAHTA	15	15	15	Yok
YAZICI	3	3	3	Yok

Not: Bazı bilgiler ortak kullandığımız banaya göre cevaplanmıştır.

Tablo15.FizikiMekânDurumu

FizikiMekân	Var	Yok	Adedi	İhtiyaç	Açıklama
Öğretmen Çalışma Odası					
Ekipman Odası					
Kütüphane					
Rehberlik Servisi					
Resim Odası					Uygun Alan yoktur
Müzik Odası					Uygun Alan yoktur
Çok Amaçlı Salon					
Spor Salonu					Bahçede uygun yer yok

2.7.4. Mali Kaynaklar

Planlama sürecinin önemli unsurlarından biri de maliyetlendirmedir. Belirlenen amaç ve hedeflere ulaşabilmek için kaynakların bütçeyle ilişkilendirilmesi gerekmektedir. Böylece kaynakların belirlenmiş olan amaçlar doğrultusunda daha etkili ve verimli bir şekilde kullanılması sağlanacaktır.

Eğitim ve öğretimin başlıca finans kaynaklarını merkezî yönetim bütçesinden ayrılan pay, il özel idareleri bütçesinden ayrılan kaynaklar, ulusal ve uluslararası kurum kuruluşlardan sağlanan hibe, kredi ve burslar, gerçek ve tüzel kişilerin bağışları ve okul-aile birlikleri gelirleri oluşturmaktadır.

Tablo16. Kaynak Tablosu

Kaynaklar	2024	2025	2026	2027	2028
Genel Bütçe	0	0	0	0	0
Okul Aile Birliği	15.000	20.000	25.000	30.000	40.000
Özel İdare	0	0	0	0	0
Kira Gelirleri	0	0	0	0	0
Döner Sermaye	0	0	0	0	0
Dış Kaynak/Projeler	0	0	0	0	0
Diğer	0	0	0	0	0
TOPLAM	25000	27000	29000	31000	33000

Tablo17. Harcama Kalemleri

Harcama Kalemi	Çeşitleri
Onarım	Okul/kurumbinasıvetesisatlarıylailgihertürlü küçük onarım; makine, bilgisayar, yazıcı vb.bakım giderleri
Sosyal-Sportif Faaliyetler	Etkinliklerle ilgili giderler
Temizlik	Temizlik malzemeleri alımı
İletişim	Telefon, faks, internet, posta, mesaj giderleri
Kırtasiye	Her türlü kırtasiye ve sarf malzemesi giderleri

Tablo 18. Gelir-Gider Tablosu

YILLAR	2021		2022		2023	
	GELİR	GİDER	GELİR	GİDER	GELİR	GİDER
Temizlik	6000	6000	12.000	11.691,03	37.100	35.111,28
Küçük Onarım	--	--	--	--	--	--
Bilgisayar Harcamaları	--	--	--	--	--	--
Büro Makinaları Harcamaları	3.500	3400,07	4.400	4.302,80	12.000	11.840,00
Sosyal Faaliyetler	2.000	2.000	4.000	4.000	4.500	4.500
Kırtasiye	1.500	1.500	3.000	2.580,68	22.700	20.484,60
GENEL	13.000	12.900,07	23.400	22.574,51	76.300,00	71.935,88

2.7.5. İstatistikî Veriler

Son Dört Yılım Öğrenci Sayıları												
Sınıflar	2020/2021			2021/2022			2022/2023			2023/2024		
	K	E	T	K	E	T	K	E	T	K	E	T
Ana Sınıfı	13	11	24	15	22	37	54	51	105	42	30	72
1. Sınıf	16	21	37	30	25	55	27	38	65	33	41	74
2. Sınıf	21	23	44	18	20	38	39	49	88	19	27	46
3. Sınıf	22	16	38	20	20	40	25	32	57	28	35	63
4.Sınıf	13	16	29	24	16	40	27	36	63	25	25	50
Toplam	85	87	172	107	103	210	172	206	378	147	158	305

Yabancı Uyruklu Öğrenci Tablosu												
Sınıflar	2020/2021			2021/2022			2022/2023			2023/2024		
Cinsiyet	K	E	T	K	E	T	K	E	T	K	E	T
Ana Sınıfı	2		2		3	3	4	4	8	1	2	3
1. Sınıf	1	1	2	3		3	1	5	6	2	4	6
2. Sınıf	1		1				7	7	14	1	4	5
3. Sınıf		1	1					4	4	2	7	9
4. Sınıf					1	1	2	1	3	1	2	3
Toplam	4	2	6	3	4	7	14	21	35	7	19	26

Belge Alan Öğrenci Sayısı												
Sınıf	2020/2021			2021/2022			2022/2023			2023/2024		
Cinsiyet	K	E	T	K	E	T	K	E	T	K	E	T
Takdir (4. Sınıf)	11	17	28	19	2	21	14	22	36	--	--	--
Teşekkür (4. Sınıf)	1		1	5	5	10	7	8	15	--	--	--
Toplam	15	17	29	24	7	31	21	30	51	--	--	--

Not : 2023-2024 Eğitim öğretim yılı itibariyle 4. Sınıflarda sınavın kaldırılması ile birlikte takdir ve teşekkür belgesi düzenlenmemektedir. (Yönetmelik Değişikliği)

Devamsızlık Nedeniyle Sınıf Tekrarı Yapan Öğrenci Sayısı			
Öğretim Yılı	Toplam Öğrenci Sayısı	Devamsızlık Nedeniyle Sınıf Tekrarı Yapan Öğrenci Sayısı	% oranı
2020-2021	172	1	0,59
2021-2022	210	0	0
2022-2023	378	1	0,27

2.8. Çevre Analizi (PESTLE)

PESTLE analiziyle Müdürlüğümüz üzerinde etkili olan veya olabilecek politik-Yasal, Ekonomik, sosyokültürel, teknolojik, yasal ve çevresel dış etkenlerin tespit edilmesi amaçlanmıştır.

Tablo19.PESTLEAnalizTablosu

Politik-Yasaletkenler	Ekonomiketkenler
<ul style="list-style-type: none">◆ KalkınmaPlanıveOrtaVadeliProgram,◆ Bakanlık,ilstratejikplanlarınıninelenmesi,◆ Yasalyükümlülüklerinbelirlenmesi,◆ Oluşturulmasıgerekkurulvekomisyonlar,◆ Okul çevresindekipolitikdurum.◆ İl merkezine daha yakın okullara öğrenci nakli.◆ Öğrenci merkezli eğitim anlayışının benimsenmesi.◆ Plânlı gelişimin okulumuza sağlayacağı yönetim yaklaşımı.◆ Akademik başarıda politik yapı ve anlayışın etkisi.◆ Paydaş ihtiyaçları ve diğer paydaşlara karşı izlenen politikamız◆ Paydaş memnuniyeti.◆ Çalışan memnuniyeti politikaları.◆ Bilginin refaha ve mutluluğa ulaşmada ana itici güç olarak bilinmesi.KalkınmaPlanıveOrtaVadeliProgram,◆ Bakanlık,ilveilçestratejikplanlarınıninelenmesi,◆ Yasalyükümlülüklerinbelirlenmesi,◆ Oluşturulmasıgerekkurulvekomisyonlar,◆ Okul/kurumçevresindekipolitikdurum.	<ul style="list-style-type: none">◆ Velilerimizin ekonomik durumu çok iyi değil fakat büyük çoğunluğu civarında Sanayi de çalışmaktadır,◆ Okul bazlı bütçe ile okullarımız ihtiyaçlarını büyük oranda karşılamaktadır,◆ Öğrencilerin araç-gereçleri bilinçsizce kullanmaları giderleri artırmaktadır,◆ Mal-ürünvehizmetstatınalımı komisyon maarifeti ve aile birliği ile yapılmaktadır,◆ Giderler, Okul aile birliği ve Bakanlık tarafından gönderilen ihtiyaca binaen bütçe ile karşılanmaktadır.
Sosyokültürel etkenler	Teknolojik etkenler
<ul style="list-style-type: none">◆ Okulumuzun yıkılmış olması şaun ki okula öğrencilerin servis ile gelmek zorunda kalması velinin servis ücreti ile karşı karşıya kalması◆ Akademik eğitime daha eğilimli olmaları,◆ Ailelere ve öğrencilere daha çok ilgi ve yetenekleri yönünde ilerlemeleri hususunda yönlendirme yapılması,◆ Kırsaldan göç ederek gelmeleri, boşanmaların çokluğu, parçalanmış aileler,◆ Hem kırsaldan hemde yurt dışından gelenlerin çokluğu,◆ Aile yaş ortalaması il nüfusunun yaş ortalamasına göre düşük,◆ Hiçbir garanti iş olmadan kente göç edip gelinmesi, ara işlerde çalışmaları,◆ Ekonomik seviye düşük olduğundan daha çok karbonhidrat ağırlıklı beslenme,◆ Personelin mesleki etik ve değerlerine bağlı olmaları	<ul style="list-style-type: none">◆ Wifi ile okulun her alanından internete ulaşım imkanının olması,◆ BTE sınıfının olmayışı,◆ e-Devletuygulamalarının aktif kullanımını,◆ ÖBA vb.DijitalPlatformlarüzerindenuzaktane eğitimimkânlarının olması,◆ Her sınıfta aktif olana akıllı tahtaların olması, internet bağlantısının mevcut olması,◆ Personelinveöğrencilerin teknolojikull anımkapasiteleri yeter seviyededir,◆ Personel istediği noktadan internete erişimi mümkündür, öğretmenler odasında da akıllı tahta ve FATİH projesi yazıcısı mevcuttur,◆ Teknolojialanındaki gelişmeler takip edilmektedir,◆ Teknoloji eğitimde aktif olarak kullanılmaktadır.
Çevresel Etkenler	

- ◆ Toprak yapısı çok verimli değildir,
- ◆ Tipik İç Anadolu Bölgesi bitki örtüsüne sahiptir,
- ◆ Okulumuzun yıkılmış olması dolayısıyla öğlen okula gidiliyor olması
- ◆ Salgın hastalıklar çok çabuk yayılmaktadır,
- ◆ Deprem bölgesinde bulunmamakta olup okulumuz 2021/2022 eğitim yılı sonunda yıkılmış olup şuan başka bir okulda sabahçı öğlenci olarak öğlen gurubunda eğitim öğretim devam etmektedir.
- ◆ Doğal afetler (deprem kuşağında bulunma, Covid19, kene vakaları vb.)

2.9. GZFT Analizi

Okulumuzun temel istatistiklerinde verilen okul künyesi, çalışan bilgileri, bina bilgileri, teknolojik kaynak bilgileri ve gelir gider bilgileri ile paydaş anketleri sonucunda ortaya çıkan sorun ve gelişime açık alanlar iç ve dış faktör olarak değerlendirilerek GZFT tablosunda belirtilmiştir. Dolayısıyla olguyu belirten istatistikler ile algıyı ölçen anketlerden çıkan sonuçlar tek bir analizde birleştirilmiştir.

Kurumun güçlü ve zayıf yönleri donanım, malzeme, çalışan, iş yapma becerisi, kurumsal iletişim gibi çok çeşitli alanlarda kendisinden kaynaklı olan güçlülükleri ve zayıflıkları ifade etmektedir ve ayırında temel olarak okul müdürü/müdürlüğü kapsamında bakılarak iç faktör ve dış faktör ayrımı yapılmıştır.

Tablo20.GZFT Listesi

	Güçlü Yönler	Zayıf Yönler
İÇ ÇEVRE	<ol style="list-style-type: none"> 1. Okulumuzun yöneticileri stratejik yönetim ve öğrenci merkezlik eğitim konusunda duyarlı olması ve personeli motive etme çalışmaları. 2. Milli Eğitim Müdürlüğü ve diğer kurumlarla güçlü bir diyalog kurulmuş olması. 3. Okulumuzda görev yapan öğretmenlerin tecrübeli ve dinamik olması 4. Kamu ve diğer kurum ve kuruluşları ile yapılan yazışmalar konusunda çeşitli kurslarda yetişmiş personelin bulunması, dolayısıyla yazışmalarda aksaklık olmaması. 5. Öğrenci velilerinin okul çalışmaları konusunda güven duyması ve veli memnuniyetinin sağlanmış olması. 6. Okulumuzu her yönüyle tanıtılabilen bir web sitesinin olması. 7. Sınıf mevcut sayılarının eğitimi engellememesi. 8. Teknolojik donanımın yeterli olması sayesinde öğrencilerimizin bilgiye kolay yoldan ulaşılıyor olması. 9. Öğretmenlerin sınıflara teknolojik donanımların sağlanması konusunda önderlik ediyor olması. 10. Okul idaresinin öğretmen ve öğrencileri kültürel faaliyetlerin yapılması konusunda motive ediyor olması. 	<ol style="list-style-type: none"> 1. Okulumuzun yıkılmış olması 2. Velilerin servis ücreti vermek zorunda kalması. 3. Eğitim öğlen başlaması dolayısıyla öğrenciler İYEP ,Egzerzislere katılımın olmaması 4. Başarılı öğrencilerimizin başka okullara nakil gidiyor olması 5. Bölge sınırının uzaklığından öğrencilerinin başka okullara kayması. 6. Okul kütüphanemizin yeterli olmaması. 7. Okulda spor salonumuzun bulunmaması. 8. Özel alt sınıfın oluşturulamaması. 9. Anasınıfı öğrencilerinin okulun yıkılmış olması dolayısıyla sınıf mevcutlarının azalmasına sebep olması
	Fırsatlar	Tehditler

DIŐ ÇEVRE	<ol style="list-style-type: none"> 1. Mülki Amirin eğitime olumlu yaklaşımı, 2. Çevremizdeki hayır sahiplerinin eğitime duyarlı olması ve desteğini hiçbir zaman esirgememesi. 3. Okulumuz çalışanlarının genç olması ve eğitimde yeniliklere açık olması. 4. Büyük firmaların katkıları. 5. Öğretmenlerimizin memleketlerinin burası olması sebebiyle personel sirkülasyonunun fazla olmaması. 	<ol style="list-style-type: none"> 1. Velilerin sabit gelirlerinin bulunması sebebiyle ders araç-gereci ve malzeme temininde yeterli desteği vermiyor olmaları. 2. Okulumuzun varoő denilebilecek yoğun gecekondu yerleşiminin bulunduğu bölgede olması. 3. Okul çevresinde merkez okulların sahip olduđu imkânların eksik olması. 4. Başarılı öğrencilerimizin başka okullara nakil gidiyor olması 5. Eğitimi bir bütün olarak ele aldığımızda velilerin eğitim ve sosyal aktivitelere katılmada yetersiz olması. 6. Ailelerin eğitim seviyelerinin düşük olması. 7. Okulun il merkezi sınırında ve merkeze uzak olması,
------------------	--	--

Tablo21.GZFTStratejileri

	Fırsatlar	Tehditler
Güçlü Yönler	<ol style="list-style-type: none"> 1- Mülki Amirin eğitime olumlu yaklaşımı, 2- Çevremizdeki hayır sahiplerinin eğitime duyarlı olması ve desteğini hiçbir zaman esirgememesi. 3- Okulumuz çalışanlarının genç olması ve eğitimde yeniliklere açık olması. 4- Okulun Kırıkkale Üniversitesi ile yakın ilişkileri ve işbirliği yapabilecek potansiyelinin olması 5- Büyük firmaların katkıları. 6- Öğretmenlerimizin memleketlerinin burası olması sebebiyle personel sirkülasyonunun fazla olmaması. 	<ol style="list-style-type: none"> 1- Velilerin sabit gelirlerinin bulunması sebebiyle ders araç-gereci ve malzeme temininde yeterli desteği vermiyor olmaları. 2- Başarılı öğrencilerimizin yabancı öğrenci çokluğu nedeniyle başka okullara nakil gitmesi. 3- Eğitimi bir bütün olarak ele aldığımızda velilerin eğitim ve sosyal aktivitelere katılmada yetersiz olması. 4- Bazı ailelerin eğitim seviyelerinin düşük olması. 5- Yabancı uyruklu öğrencilerin sınıflarda sayılarının artması ve sürekli bir sirkülasyon
Zayıf Yönler	<ol style="list-style-type: none"> 1- Okulumuzun yöneticileri stratejik yönetim ve öğrenci merkezlik eğitim konusunda duyarlı olması ve personeli motive etme çalışmaları. 2- Milli Eğitim Müdürlüğü ve diğer kurumlarla güçlü bir diyalog kurulmuş olması. 3- Okulumuzda görev yapan öğretmenlerin tecrübeli ve dinamik olması 4- Okulumuzda derse giren öğretmenlerin asıl branşlarında derse girmeleri. 5- Kamu ve diğer kurum ve kuruluşları ile yapılan yazışmalar konusunda çeşitli kurslarda yetişmiş personelin bulunması, dolayısıyla yazışmalarda aksaklık olmaması. 6- Öğrenci velilerinin okul çalışmaları konusunda güven duyması ve veli memnuniyetinin sağlanmış olması. 7- Okulumuzu her yönüyle tanıtılabilen bir web sitesinin olması. 8- Sınıf mevcut sayılarının eğitimi engellememesi. 9- Temizlik hizmetlerinin yeterli olması sebebiyle hijyenin sağlanıyor olması. 10- Teknolojik donanımın yeterli olması sayesinde öğrencilerimizin bilgiye kolay yoldan ulaşıyor olması. 11- Öğretmenlerin sınıflara teknolojik donanımların sağlanması konusunda önderlik ediyor olması. 12- Okul idaresinin öğretmen ve öğrencileri kültürel faaliyetlerin yapılması konusunda motive ediyor olması. 	<ol style="list-style-type: none"> 1. Yabancı uyruklu veliler ile iletişim sorununun olması 2. Kırıkkale Üniversitesi bölümlerinin çevreyi olumlu etki edecek ilişkileri sağlayacak koordinasyonunun zayıf olması. 3. Başarılı öğrencilerimizin başka okullara nakil gidiyor olması 4. Okulda spor salonumuzun bulunmaması.

2.10. Tespit ve İhtiyaçların Belirlenmesi

Gelişim ve sorun alanları analizi ile GZFT analizi sonucunda ortaya çıkan sonuçların planın geleceğe yönelim bölümü ile ilişkilendirilmesi ve buradan hareketle hedef, gösterge ve eylemlerin belirlenmesi sağlanmaktadır.

Gelişim ve sorun alanları ayrımında eğitim ve öğretim faaliyetlerine ilişkin üç temel tema olan Eğitime Erişim, Eğitimde Kalite ve Kurumsal Kapasite kullanılmıştır. Eğitime erişim, öğrencinin eğitim faaliyetine erişmesi ve tamamlamasına ilişkin süreçleri; Eğitimde kalite, öğrencinin akademik başarısı, sosyal ve bilişsel gelişimi ve istihdamı da dâhil olmak üzere eğitim ve öğretim sürecinin hayata hazırlama evresini; Kurumsal kapasite ise kurumsal yapı, kurum kültürü, donanım, bina gibi eğitim ve öğretim sürecine destek mahiyetinde olan kapasiteyi belirtmektedir.

Eğitime Erişim	Eğitimde Kalite	Kurumsal Kapasite
Okullaşma Oranı	Akademik Başarı	Kurumsal İletişim
Okula Devam/ Devamsızlık	Sosyal, Kültürel ve Fiziksel Gelişim	Kurumsal Yönetim
Okula Uyum, Oryantasyon	Sınıf Tekrarı	Bina ve Yerleşke
Özel Eğitime İhtiyaç Duyan Bireyler	İstihdam Edilebilirlik ve Yönlendirme	Donanım
Yabancı Öğrenciler	Öğretim Yöntemleri	Temizlik, Hijyen
Hayat Boyu Öğrenme	Ders araç gereçleri	İş Güvenliği, Okul Güvenliği
		Taşıma ve servis

Gelişim ve sorun alanlarına ilişkin GZFT analizinden yola çıkılarak saptamalar yapılırken yukarıdaki tabloda yer alan ayrımında belirtilen temel sorun alanlarına dikkat edilmesi gerekmektedir.

Gelişim ve Sorun Alanlarımız

1.TEMA: EĞİTİM VE ÖĞRETİME ERİŞİM

1	İlköğretimde devam/devamsızlık bilincini geliştirmek
2	Oryantasyon çalışmalarının çeşitlendirilmesi
3	Yabancı uyruklu öğrencilerin uyumuna yönelik tedbirler alınması.
4	Servis ile gelmek zorunda olan öğrenciler için çözüm geliştirmek

2.TEMA: EĞİTİM VE ÖĞRETİMDE KALİTE

1	Öğrencilerin becerilerine uygun kaliteli eğitim ortamı oluşturulması
2	Öğrenci gelişimini destekleyici rehberlik faaliyetleri
3	Öğretmenlere yönelik hizmet içi eğitimler
4	Eğitim öğretim sürecinde sanatsal, sportif ve kültürel faaliyetlerin yoğunlaştırılması.
5	Eğitimde farklı yöntem ve tekniklerin kullanılması

3.TEMA: KURUMSAL KAPASİTE

1	Okul bnamızın yenilenerek en az 16 derslikli bina yapılması.
2	Demokratik yönetim anlayışının geliştirilmesi
3	Öğretmenlere yönelik fiziksel alanların oluşturulması
4	Donanım ve finansal kaynakların daha iyi yönetilmesi
5	İş güvenliği ve sivil savunma bilincinin oluşturulması

3. GELECEĞE BAKIŞ

Okul Müdürlüğümüzün Misyon, vizyon, temel ilke ve değerlerinin oluşturulması kapsamında öğretmenlerimiz, öğrencilerimiz, velilerimiz, çalışanlarımız ve diğer paydaşlarımızdan alınan görüşler, sonucunda stratejik plan hazırlama ekibi tarafından oluşturulan Misyon, Vizyon, Temel Değerler; Okulumuz üst kurulana sunulmuş ve üst kurul tarafından onaylanmıştır.

3.1.Misyon

Katılımcı ve paylaşımcı bir yönetim anlayışı ile bilimsel ve teknolojik yenilikleri yakından takip ederek uygulayan, milli ve manevi değerlerine bağlı, kendisiyle ve çevresiyle barışık, olaylara çok yönlü ve tarafsız bakabilen, öğrenmeyi öğrenmiş, özgüveni yüksek, mutlu, etkili ve nitelikli bireyler yetiştirmek.

3.2.Vizyon

Çağın gereksinimleri ile donanmış, milli ve manevi değerlerine bağlı, özgüveni yüksek bireyler yetiştiren nitelikli ve yenilikçi bir kurum olmak.

3.3.Temel Değerler

- 1) Etik değerlere bağlılık: Okulumuzun amaç ve misyonu doğrultusunda görevimizi yerine getirirken yasallık, adalet, eşitlik, dürüstlük ve hesap verebilirlik ilkeleri doğrultusunda hareket etmek temel değerlerimizden biridir.
- 2) Cumhuriyet değerlerine bağlılık: Cumhuriyete ve çağdaşlığın, bilimin ve aydınlığın ifadesi olan kurucu değerlerine bağlılık en temel değerimizdir.
- 3) Akademik özgürlüğe öncelik verme: İfade etme, gerçekleri kısıtlama olmaksızın bilgiyi yayma, araştırma yapma ve aktarma özgürlüğünü garanti altına alan akademik özgürlük; okulumuzun vazgeçilmez temel değerlerinden biridir.
- 4) Etik değerlere bağlılık: Okulumuzun amaç ve misyonu doğrultusunda görevimizi yerine getirirken yasallık, adalet, eşitlik, dürüstlük ve hesap verebilirlik ilkeleri doğrultusunda hareket etmek temel değerlerimizden biridir.
- 5) Liyakat: Kamu hizmetinin etkinliği ve sürekliliği için, işe alım ve diğer personel yönetimi süreçlerinin; yetenek, işe uygunluk ve başarı ölçütü temelinde gerçekleştirilmesi esastır.
- 6) Kültür öğelerine ve tarihine bağlılık: Cumhuriyet'in ve kültürel değerlerinin korunmasının yanı sıra okulumuzun sahip olduğu varlıkların da korunması temel değerlerimizdendir.
- 7) Saydamlık: Yönetimsel şeffaflık ve hesap verebilirlik ilkeleri temel değerlerimizdir. Öğrenci merkezlilik: Öğrenme-uygulama ortamlarında yürütülen çalışmaların öğrenci odaklı olması, öğrenciyi ilgilendiren kararlara öğrencilerin katılımının sağlanması esastır.
- 8) Kaliteyi içselleştirme: Araştırma, eğitim ve idari yapıda oluşturulan kalite bilincinin içselleştirilmesi ve sürekliliğinin sağlanması temel değerlerimizdir.
- 9) Katılımcılık: İyi yönetişimin vazgeçilmez unsurlarından birinin de katılımcılık olduğu bilinciyle, mali yönden planlama süreci, idari yönden karar alma süreci, kaliteli yönetim için paydaşlarla çalışma ilkesi Üniversitemiz için önemlidir.
- 10) Ülke sorunlarına/önceliklerine duyarlı: Bilinçli ve sahip çıkılacak öncelikli unsurlara duyarlı bir toplum oluşturmak için kurum olarak üzerimize düşen görevi yerine getirmek temel ilkelerimizdendir.

4. AMAÇ, HEDEF VE PERFORMANS GÖSTERGESİ İLE STRATEJİLERİN BELİRLENMESİ

4.1. Amaçlar

A.1 Okulumuz hedef kitlesinde bulunan bütün öğrencilerin adil şartlarda en iyi eğitimi alması konusunda eğitime ve öğretime erişimi

A.2 Öğrencilere medeniyetimizin ve insanlığın ortak değerleriyle çağın gereklerine uygun bilgi, beceri, tutum ve davranışlar kazandırılacaktır..

A.3 Okulumuzun beşeri, mali, fiziki ve teknolojik unsurları ile yönetim ve organizasyonu, eğitim ve öğretimin niteliğini ve eğitime erişimi yükseltecek biçimde geliştirilecektir

4.2. Hedefler

H.1.1 Plan dönemi sonuna kadar tüm öğrenciler ve özellikle okul öncesi eğitimindeki öğrenci devamsızlıklarının asgari seviyeye indirilmesi

H.1.2 Okul öncesi eğitime erişim artırılacaktır.

H.2.1 Öğrencilere evrensel değerler, sağlıklı yaşam ve çevre bilinci duyarlılığı kazandırılacaktır.

H.2.2 Öğrenme kayıpları önleyici çalışmalar yapılarak azaltılacaktır.

H.2.3 Öğrencilerin bilimsel, kültürel, sanatsal, sportif ve toplum hizmeti alanlarında ders dışı etkinliklere katılım oranı artırılacaktır.

H.3.1 Okulumuz personelinin mesleki yeterlilikleri ile iş doyumunu ve motivasyonları artırılacaktır

H.3.2 Eğitim ve öğretimin sağlıklı ve güvenli bir ortamda gerçekleştirilmesi için okul sağlığı ve güvenliği geliştirilecektir

4.3. Performans Göstergeleri

PG1.1.1 Okul öncesi eğitimde devamsızlık yapan öğrenci oranı (% 6)

PG1.1.2 Kesin kaydı yapılan öğrencilerin uyum haftasına katılım oranı (% 70)

PG1.2.1 Aday kayıttaki bir sonraki yıl ilkokula başlayacak olan çocuklardan okula kayıt olanların oranı (% 72)

PG1.2.2 Sınıf mevcudunun az olması durumunda bir alt yaştan kayıt olan öğrenci oranı (% 15)

PG2.1.1 Öğrenci başına okunan kitap sayısı 14

PG2.1.2 Nezaket kurallarına yönelik yapılan etkinliklere katılan öğrenci oranı % 95

PG2.1.3 Sağlıklı ve dengeli beslenme ile ilgili verilen eğitime katılan öğrenci sayısı % 95

PG2.1.4 Çevre bilincinin artırılmasına yönelik verilen eğitimlere katılan öğrenci sayısı % 95

PG2.2.1 İlkokullarda Yetiştirme Programına (İYEP) dâhil olan öğrencilerin Türkçe dersi kazanımlarına ulaşma oranı (% 60)

PG2.2.2 İlkokullarda Yetiştirme Programına dâhil olan öğrencilerin matematik ders kazanımlarına ulaşma oranı (% 50)

PG2.2.3 20 gün ve üzeri özürsüz devamsızlık yapan öğrenci oranı (% 6)

PG2.2.4 20 gün ve üzeri özürlü devamsızlık yapan öğrenci oranı (% 9)

PG 2.3.1 Okulda bir eğitim ve öğretim döneminde bilimsel, kültürel, sanatsal ve sportif alanlarda en az bir faaliyete katılan öğrenci oranı (% 75)

PG 2.3.2 Bir eğitim ve öğretim yılında en az iki sosyal sorumluluk ve toplum hizmeti çalışmalarına katılan öğrenci oranı (% 40)

PG 2.3.3 Okulda bir eğitim ve öğretim yılında geleneksel çocuk oyunları alt başlığında en az bir faaliyete katılan öğrenci oranı (% 25)

PG 3.1.1 Öğretmenlerin okul dışı motivasyonlarını arttırıcı etkinlik sayısı : 2

PG 3.1.2 Lisansüstü eğitim sahibi personel oranı % 37

PG 3.1.3 Öğretmen memnuniyet oranı % 80

PG 3.2.1 Okulda yaşanan kaza sayısı : 6

PG 3.2.2 Sivil savunma eğitimlerine katılan öğrenci ve öğretmen sayısı : 325

PG 3.2.3 Afet ve acil durum tatbikat sayısı : 3

Amaç1	Okulumuz hedef kitlesinde bulunan bütün öğrencilerin adil şartlarda en iyi eğitimi alması konusunda eğitime ve öğretime erişimi sağlamak.									
Hedef1.1	Plan dönemi sonuna kadar tüm öğrenciler ve özellikle okul öncesi eğitimindeki öğrenci devamsızlıklarının asgari seviyeye indirilmesi									
PerformansGöstergeleri	Hedefe Etkisi*	Başlangıç Değeri**	1.Yıl	2.Yıl	3.yıl	4.Yıl	5.Yıl	İzleme Sıklığı	Rapor Sıklığı	
PG1.1.1 Okul öncesi eğitimde devamsızlık yapan öğrenci oranı (% 6)	50	30	30	25	20	15	10	1 Ay	1 Yıl	
PG1.1.2 Kesin kaydı yapılan öğrencilerin uyum haftasına katılım oranı (% 70)	50	72	70	75	80	85	90	Sene başı	1 yıl	
KoordinatorBirim	Okul idaresi									
İşbirliği Yapılacak Birimler	Anasınıfı öğretmenleri/Veliler/İlçe Mill Eğitim Müdürlüğü									
Riskler	Yabancı öğrenci sayısının giderek artması (Yabancı öğrencilerin okul öncesine kayıt oranlarının daha düşük olması)									
Stratejiler	S1 Kesin kaydı yapılan öğrencileri uyum haftasına katılımını sağlamak S2 Okul öncesi eğitimde ebeveyn bilgilendirme çalışmaları yapılacaktır. S3 Devamsızlık yapan öğrenciler için velisine günlük olarak mail yada telefon ile iletişim kurulacaktır. S4 Kesin kaydı yapılan öğrenci velileri ile iletişime geçilecek.									
Maliyet Tahmini	1.000 TL									
Tespitler	Anasınıfı öğrenci sayısının giderek azalması Okulun uzak olması nedeniyle bazı velilerin öğrencileri getirmek istememeleri									
İhtiyaçlar	Okulumuzun bir önce yapılması Servis ile gelmek zorunda kalan öğrenciler için ücretsiz servis sağlanması Servis ücreti yardımı yapılması.									

Amaç 1	Okulumuz hedef kitlesinde bulunan bütün öğrencilerin adil şartlarda en iyi eğitimi alması konusunda eğitime ve öğretime erişimi sağlamak.									
Hedef 1.2	Okul öncesi eğitime erişim artırılacaktır									
Performans Göstergeleri	Hedefe Etkisi*	Başlangıç Değeri**	1.Yıl	2.Yıl	3.yıl	4.Yıl	5.Yıl	İzleme Sıklığı	Rapor Sıklığı	
PG1.2.1 Aday kayıttaki bir sonraki yıl ilkokula başlayacak olan çocuklardan okula kayıt olanların oranı (%)	50	90	90	90	90	90	90	Eylül ayı	1 yıl	
PG1.2.2 Sınıf mevcudunun az olması durumunda bir alt yaştan kayıt olan öğrenci oranı (%)	50	5	5	7	8	9	10	Eylül ayı	1 yıl	
Koordinator Birim	Okul idaresi									
İşbirliği Yapılacak Birimler	Anasınıfı öğretmenleri, Anaokulları, İlçe Milli Eğitim Müdürlüğü									
Riskler	<ul style="list-style-type: none"> - Okul binasının eski oluşu ve dersliklerin ikili öğretim kapsamında ortak kullanılması - Öğrencilerin bir kısmının evinin okula uzaklığı. 									
Stratejiler	<p>S1 Kayıt döneminde bir sonraki yıl ilkokula başlayacak olan çocuklar başta olmak üzere, tüm çocukların aileleri ile iletişime geçilerek okul öncesi eğitime kayıtla ilgili gerekli bilgilendirme yapılacaktır.</p> <p>S2 Okul öncesi eğitimde ebeveyn bilgilendirme çalışmaları yapılacaktır.</p> <p>S3 İhtiyaç dâhilinde (aday sayısı az olması durumunda) bir yaş küçük öğrencilerden de kayıt yapılacaktır.</p> <p>S4 Aileye düşen maliyeti azaltmaya yönelik iş birliği, protokol veya projeler geliştirilecektir.</p>									
Maliyet Tahmini	1.000 TL									
Tespitler	<ul style="list-style-type: none"> - Anasınıfı öğrenci sayısının giderek artması - Bazı velilerin evlerinin okula uzak olması nedeniyle ulaşım sıkıntısı - yaşamaları. 									
İhtiyaçlar	Servis ile gelmek zorunda kalan öğrenciler için ücretsiz servis sağlanması.									

Amaç2	Öğrencilere medeniyetimizin ve insanlığın ortak değerleriyle çağın gereklerine uygun bilgi, beceri tutum ve davranışlar kazandırılmaktadır.									
Hedef.2.1	Öğrencilere evrensel değerler, sağlıklı yaşam ve çevre bilinci duyarlılığı kazandırılacaktır.									
Performans Göstergeleri	Hedefe Etkisi*	Başlangıç Değeri**	1.Yıl	2.Yıl	3.yıl	4.Yıl	5.Yıl	İzleme Sıklığı	Rapor Sıklığı	
PG2.1.1 Öğrenci başına okunan kitap sayısı	25	14	16	18	20	22	24	6 ay	1 yıl	
PG2.1.2 Nezaket kurallarına yönelik yapılan etkinliklere katılan öğrenci oranı %	25	95	96	97	98	99	100	6 ay	1 yıl	
PG2.1.3 Sağlıklı ve dengeli beslenme ile ilgili verilen eğitime katılan öğrenci sayısı %	25	95	96	97	98	99	100	6 ay	1 yıl	
PG2.1.4 Çevre bilincinin artırılmasına yönelik verilen eğitimlere katılan öğrenci sayısı %	25	95	96	97	98	99	100	6 ay	1 yıl	
Koordinatör Birim	Okul idaresi									
İşbirliği Yapılacak Birimler	Toplum Sağlığı Merkezi, Belediyeler, İl Millî Eğitim Müdürlükleri Sınıf öğretmenleri ,rehberlik servisi									
Riskler	-Kitap okumaya gerekli zaman ayrımı yapılmaması -Kitapların veliye maliyeti -Velilerin öğrencilere örnek olmaması -Alınan eğitimlerin uygulama eksikliği -Öğrencilere aile de kitap okuma ve sağlıklı beslenme konusunda yeterince rol model olacak kişilerin olmaması.									
Stratejiler	S1 Türkçe dersinde ders saatinin bir bölümü okumaya ayrılacak ve okul müdürlüğüne planlanan zamanlarda okuma etkinlikleri düzenlenecektir. S2 Serbest etkinlikler saati, öğrencilerin sanatsal, sportif ve kültürel faaliyetlere katılım sağlayacağı şekilde düzenlenecektir. S3 Öğrencilere sağlıklı ve dengeli beslenmelerine yönelik bilgilendirme eğitimleri ve etkinlikler yapılacaktır. S4 Öğrencilerin çevre bilincinin artırılmasına yönelik etkinlikler yapılacaktır. S5 Öğrencilere, nezaket ve görgü kuralları konusunda eğitimler verilerek konuya ilişkin etkinlikler düzenlenecektir									
Maliyet Tahmini	1.000 TL									
Tespitler	Öğrencilere verilen seminerlerin uygulamada yetersiz kalınması Okuma saatlerinin okulda az uygulanması Serbest etkinlikler dersinde okuma saatinin birden fazla ders yapılmaması.									
İhtiyaçlar	Okuma saatlerinin okulda artırılması. Bilgilendirme için afiş, broşür gibi materyallerin sağlanması Eğitimler için diğer kurumlarla iş birliklerinin yapılması									

Amaç2	Öğrencilere medeniyetimizin ve insanlığın ortak değerleriyle çağın gereklerine uygun bilgi, beceri,tutum ve davranışlar kazandırılacaktır..									
Hedef.2.2	Öğrenme kayıpları önleyici çalışmalar yapılarak azaltılacaktır.									
PerformansGöstergeleri	Hedefe Etkisi*	Başlangıç Değeri**	1.Yıl	2.Yıl	3.yıl	4.Yıl	5.Yıl	İzleme Sıklığı	Rapor Sıklığı	
PG2.2.1 İlkokullarda Yetiştirme Programına (İYEP) dâhil olan öğrencilerin Türkçe dersi kazanımlarına ulaşma oranı (%)	25	60	65	70	75	80	85	6 ay	1 yıl	
PG2.2.2 İlkokullarda Yetiştirme Programına dâhil olan öğrencilerin matematik dersi kazanımlarına ulaşma oranı (%)	25	50	55	60	65	70	75	6 ay	1 yıl	
PG2.2.3 20 gün ve üzeri özürsüz devamsızlık yapan öğrenci oranı (%)	25	6	6	5	4	3	2	6 ay	1 yıl	
PG2.2.4 20 gün ve üzeri özürlü devamsızlık yapan öğrenci oranı (%)	25	9	8	7	6	5	4	6 ay	1 yıl	
Koordinatör Birim	Okul idaresi									
İşbirliği Yapılacak Birimler	Sınıf Öğretmeni, Veli, Muhtarlık, İlçe Milli Eğitim Müdürlüğü									
Riskler	Öğrencilerin kursa devam etme konusunda devamsızlık yapmaları, Velilerin yeterli bilgi sahibi olmadıkları için bu tür kurslara karşı ön yargılı olmaları.									

Stratejiler	S.1. Öğrencilerin Türkçe dersindeki eksikleri tespit edilerek İYEP aracılığıyla akademik yeterliklerinin artırılması sağlanacaktır. S.2 Öğrencilerin Matematik derslerindeki eksikleri tespit edilerek İYEP aracılığıyla akademik yeterliklerinin artırılması sağlanacaktır. S.3 Dijital platformlar aracılığıyla öğrencilerin tamamlayıcı ve destekleyici eğitim almaları sağlanacaktır. S.4 İYEP'in ders içeriklerine katkı sağlayacak etkinlik, okuma vb aktivitelerin zenginleştirilmesi sağlanacaktır. S.5 Öğrencilerin devamsızlık nedenleri tespit edilerek devamsızlığa neden olan etmenler giderilecektir.
MaliyetTahmini	1.000 TL
Tespitler	İyep ve destek eğitim de dijital platformlar yerine yazılı ve görsel materyallerin daha çok kullanılması. Velilerin okul idaresince ve sınıf öğretmeni tarafından bilgilendirilmesi Velilerin izin vermemesi
İhtiyaçlar	İyep öğrenci belirleme ve ölçme araçları, Öğrenci ders kitapları

Amaç2	Öğrencilere medeniyetimizin ve insanlığın ortak değerleriyle çağın gereklerine uygun bilgi, beceri,tutum ve davranışlar kazandırılacaktır.								
Hedef.2.3	Öğrencilerin bilimsel, kültürel, sanatsal, sportif ve toplum hizmeti alanlarında ders dışı etkinliklere katılmorani artırılacaktır.								
PerformansGöstergeleri	Hedefe Etkisi*	Başlangıç Değeri**	1.Yıl	2.Yıl	3.yıl	4.Yıl	5.Yıl	İzleme Sıklığı	Rapor Sıklığı
PG2.3.1 Okulda bir eğitim ve öğretim döneminde bilimsel, kültürel, sanatsal ve sportif alanlarda en az bir faaliyete katılan öğrenci oranı (%)	40	75	78	80	85	90	95	6 ay	1 yıl
PG2.3.2 Bir eğitim ve öğretim yılında en az iki sosyal sorumluluk ve toplum hizmeti çalışmalarına katılan öğrenci oranı (%)	30	40	45	50	55	60	65	6 ay	1 yıl
PG2.3.3 Okulda bir eğitim ve öğretim yılında geleneksel çocuk oyunları alt başlığında en az bir faaliyete katılan öğrenci oranı (%)	30	20	25	30	35	40	45	6 ay	1 yıl
KoordinatörBirim	Okul idaresi								

İşbirliği Yapılacak Birimler	İlçe Gençlik ve Spor Müdürlüğü, İlçe Millî Eğitim Müdürlüğü
Riskler	<ul style="list-style-type: none"> - Okul dışı imkânların oluşturulmasında ilgili kurum ve kuruluşların yeterli desteği göstermemesi, - Okul dışında olacak her türlü etkinlikte veli izni alınması - Okullara kaynak aktarılmasında kullanılacak kriterlerin belirsiz olması,
Stratejiler	<p>S1 Öğrencilerin seviyelerine uygun olarak toplumsal sorunların çözümüne katkı sağlamak ve farkındalık oluşturmak amacıyla afet ve acil durum, çevre, eğitim, spor, kültür ve turizm, sağlık ve sosyal hizmetler alanlarında toplum hizmeti faaliyetlerine katılımları artırılabacaktır.</p> <p>S2 Diğer kurum ve kuruluşlarla iş birliği içerisinde yürütülen bilimsel, sosyal, kültürel, sanatsal ve sportif alanlardaki faaliyetler artırılabacaktır.</p> <p>S3 E-okul sisteminde bulunan sosyal etkinlik modülünde gerçekleştirilen etkinlikler işlenecektir.</p> <p>S4 Öğrenci seviyesi ve öğretim programı kazanımlarına uygun olarak geleneksel çocuk oyunları ders içi etkinliklerde kullanılacaktır.</p> <p>S5 Eğitim- öğretim yılı içerisinde okullarda geleneksel çocuk oyunları şenliği yapılacaktır.</p>
Maliyet Tahmini	10.000 TL
Tespitler	<ul style="list-style-type: none"> - İlgili kurum ve kuruluşlarla iş birliği çalışmaları, - Okul bahçesinin öğrencilerin çok yönlü gelişimini destekleyecek şekilde tasarlanması ve dersler ile ders dışı etkinliklerin kültürel kazanımlarla desteklenmesi, - Hedeflenen başarıyı gösteremeyen öğrencilerin desteklenmesine yönelik mekanizmaların oluşturulması.
İhtiyaçlar	<ul style="list-style-type: none"> - Okul bahçelerindeki oyun alanlarını düzenleme çalışmalarının yapılması. - İlgili kurumlarla iş birliği çalışmalarının yapılması.

Amaç 3	Okulumuzun beşeri, mali, fiziki ve teknolojik unsurları ile yönetim ve organizasyonu, eğitim ve öğretimin niteliğini ve eğitime erişimi yükseltecek biçimde geliştirilecektir.								
Hedef 3.1	Okulumuz personelinin mesleki yeterlilikleri ile iş doyumunu ve motivasyonları artırılacaktır.								
Performans Göstergeleri	Hedefe Etkisi*	Başlangıç Değeri**	1.Yıl	2.Yıl	3.yıl	4.Yıl	5.Yıl	İzleme Sıklığı	Rapor Sıklığı
PG 3.1.1 Öğretmenlerin okul dışı motivasyonlarını artırıcı etkinlik sayısı	40	2	2	3	4	5	6	6 ay	1 yıl
PG 3.1.2 Lisansüstü eğitim sahibi personel oranı %	30	37	40	43	45	50	55	6 ay	1 yıl
PG 3.1.3 Öğretmen memnuniyet oranı %	30	80	82	84	86	88	90	6 ay	1 yıl
Koordinatör Birim	Okul idaresi								
İşbirliği Yapılacak Birimler	Öğretmenler, İlçe Milli Eğitim müdürlüğü								
Riskler	<ul style="list-style-type: none"> - Okul dışı etkinliklere öğretmen katılımının az olması. - Personelin lisansüstü eğitim yapma isteğinin olmaması 								
Stratejiler	<p>S1 Öğretmenlerle özel günlerde yemek etkinliği yapılacaktır</p> <p>S.2 Öğretmenlere ev ziyaretleri yapılacaktır</p> <p>S.3 Öğretmenlerle il dışı ve il içinde geziler yapılacaktır</p> <p>S4 Lisansüstü eğitim sahibi personel sayısını arttırmak için öğretmenler teşvik edilecek.</p> <p>S.5 Öğretmen memnuniyet anketi her dönem sonunda yapılacaktır</p>								
Maliyet Tahmini	15.000 TL								
Tespitler	<ul style="list-style-type: none"> - Yapılan gezilerin artırılmasının gerekli olduğu. - Ev ziyaretlerinin çoğaltılması - Lisansüstü eğitim yapan personel azlığı 								
İhtiyaçlar	<ul style="list-style-type: none"> - Öğretmen memnuniyet anketlerinin artırılması - Ev ziyaretlerinin çoğaltılması - Yapılan gezilerin artırılması 								

Amaç3	Okulumuzun beşeri, mali, fiziki ve teknolojik unsurları ile yönetim ve organizasyonu, eğitim ve öğretimin niteliğini ve eğitime erişimi yükseltecek biçimde geliştirilecektir.								
Hedef3.2	Eğitim ve öğretimin sağlıklı ve güvenli bir ortamda gerçekleştirilmesi için okul sağlığı ve güvenliğigeliştirilecektir.								
PerformansGöstergeleri	Hedefe Etkisi*	Başlangıç Değeri**	1.Yıl	2.Yıl	3.yıl	4.Yıl	5.Yıl	İzleme Sıklığı	Rapor Sıklığı
PG3.2.1 Okulda yaşanan kaza sayısı	30	6	5	4	3	2	0	6 ay	1 yıl
PG3.2.2 Sivil savunma eğitimlerine katılan öğrenci ve öğretmen oranı %	40	90	90	95	95	95	100	6 ay	1 yıl
PG 3.2.3 Afet ve acil durum tatbikat sayısı	40	3	3	3	3	3	3	6 ay	1 yıl
KoordinatörBirim	Okul idaresi.								
İşbirliği Yapılacak Birimler	Belediye, Milli Eğitim Müdürlüğü,AFAD.								
Riskler	<ul style="list-style-type: none"> - Öğrencilerin bahçede oynarken, merdivenden iniş çıkışta her an için düşme ihtimalinin olması. - Yapılan tatbikat sayılarının az olması - Deprem, yangın, sel gibi doğal afetlerin her an için olma ihtimalinin olması 								
Stratejiler	<p>S1 Eğitim ortamları iş sağlığı ve güvenliği yönergesine uygun hâle getirilecektir.</p> <p>S2 Doğa, insan ve teknoloji kaynaklı (deprem, sel, heyelan, yangın, çığ ve salgın hastalıklar vd.) afetlere karşı gerekli tedbirlerin alınması için çalışmalar yapılacaktır.</p> <p>S3 Doğa, insan ve teknoloji kaynaklı (deprem, sel, heyelan, yangın, çığ ve salgın hastalıklar vd.)konularında alan uzmanları ile iş birliğinde öğretmen ve öğrencilere farkındalık eğitimleri verilecektir.</p> <p>S4 Okulun afet ve acil durum eylem planının güncel tutulması sağlanacaktır.</p> <p>S5 Afet ve acil durum tatbikatları düzenlenecektir.</p>								
Malivet Tahmini	20.000 TL								
Tespitler	<ul style="list-style-type: none"> - Tatbikat sayısının az olması - Yapılan tatbikatların oyun gibi algılanması 								
İhtiyaçlar	<ul style="list-style-type: none"> -Yapılan tatbikatların belirli günler dolayısıyla yapılmaması doğal afete hazır olmak için yapılması -doğal afetler konusunda konunun uzmanların eğitim alınması -Doğal afetler hakkında broşürlerin basılması -İş sağlığı güvenliği konusunda yapılması gerekenlerin güncel tutulması 								

Okulumuz stratejik planında 7 hedef bulunmaktadır. Söz konusu hedeflere ilişkin bütçe dağılımları 5 yıllık olarak alttaki tabloda belirtilmiştir. Tabloda görüldüğü üzere son iki yılın gelir ve giderlerinde yaşanan artıştan hareketle hazırlanan beş yıllık maliyetlendirme sonucunda okulumuzun tahmini olarak 267.000 TL'lik bir harcama yapacağı düşünülmektedir. Plan dönemi amaç maliyetlerine ilişkin alttaki tabloda ayrıntılı bilgiye yer verilmiştir.

Tablo 24. Tahmini Maliyet Tablosu

Stratejik Hedef Maaliyetleri						
Hedef No	2024	2025	2026	2027	2028	TOPLAM
Hedef 1.1	₺ 1.000	₺ 2.000	₺ 3.000	₺ 4.000	₺ 5.000	₺ 15.000
Hedef 1.2	₺ 1.000	₺ 2.000	₺ 3.000	₺ 4.000	₺ 5.000	₺ 15.000
Amaç 1	₺ 2.000	₺ 4.000	₺ 6.000	₺ 8.000	₺ 10.000	₺ 30.000
Hedef 2.1	₺ 1.000	₺ 2.000	₺ 3.000	₺ 4.000	₺ 5.000	₺ 15.000
Hedef 2.2	₺ 1.000	₺ 2.000	₺ 3.000	₺ 4.000	₺ 5.000	₺ 15.000
Hedef 2.3	₺ 10.000	₺ 12.000	₺ 15.000	₺ 18.000	₺ 20.000	₺ 75.000
Amaç 2	₺ 12.000	₺ 16.000	₺ 21.000	₺ 26.000	₺ 30.000	₺ 105.000
Hedef 3.1	₺ 15.000	₺ 18.000	₺ 20.000	₺ 23.000	₺ 25.000	₺ 101.000
Hedef 3.2	₺ 20.000	₺ 23.000	₺ 26.000	₺ 30.000	₺ 33.000	₺ 132.000
Amaç 3	₺ 35.000	₺ 41.000	₺ 46.000	₺ 53.000	₺ 58.000	₺ 233.000
GENEL TOPLAM	₺ 49.000	₺ 61.000	₺ 73.000	₺ 87.000	₺ 98.000	₺ 267.000

5. İZLEME VE DEĞERLENDİRME

Okulumuz Stratejik Planı izleme ve değerlendirme çalışmalarında 5 yıllık Stratejik Planın izlenmesi ve 1 yıllık gelişim planının izlenmesi olarak ikili bir ayrıma gidilecektir. Stratejik planın izlenmesinde 6 aylık dönemlerde izleme yapılacak denetim birimleri, il ve ilçe millî eğitim müdürlüğü ve Bakanlık denetim ve kontrollerine hazır halde tutulacaktır. Yıllık planın uygulanmasında yürütme ekipleri ve eylem sorumlularıyla aylık ilerleme toplantıları yapılacaktır. Toplantıda bir önceki ayda yapılanlar ve bir sonraki ayda yapılacaklar görüşülüp karara bağlanacaktır.

İZLEME DEĞERLENDİRME DÖNEMİ	GERÇEKLEŞTİRİLMİ ZAMANI	İZLEME DEĞERLENDİRME DÖNEMİ SÜREÇ AÇIKLAMASI	ZAMAN KAPSAMI
Birinci İzleme-Değerlendirme Dönemi	Her yılın Temmuz ayı içerisinde	Göstergelerin gerçekleşme durumları hakkında hazırlanan raporun kurum müdürüne sunulması	Ocak-Temmuz dönemi
İkinci İzleme-Değerlendirme Dönemi	İzleyen yılın Şubat ayı sonuna kadar	Gösterge hedeflerinden sapmaların ve sapma nedenlerin değerlendirilerek gerekli Stratejilerin alınması	Bir yıllık dönem

Tablo26: İzleme ve Değerlendirme Şablonu

2024 – 2025 EğitimÖğretimYılı Stratejik Plan İzleme ve Değerlendirme Tablosu					
A1					
H1.1					
Hedef 1.1P					
SorumluBirim					
PerformansGöstergesi	HedefEtkisi (%)	PlanDönemi Başlangıç Değeri*(A)	İzlemeDönemindekiYıl Sonu Hedeflenen Değer(B)	İzlemeDönemindeki Gerçekleşme Değeri(C)	Performans(%) (C-A)/(B-A)
PG1.1.1Her dönem sınıfvelilerine yönelik düzenlenen etkinliksayısı					
PG 1.1.2 En azbiraileeğitimi alanveli oranı (yüzde)					
HedefelişkinDeğerlendirmeler					

EKLER

Ek-4 PaydaşAnketleri

Aşağıdaverilenanketler,okul/kurumlaraörnekolmasıbakımındanrehbereeklenmiştir.
Anket içerikleri, okul/kurumtürüne ve yapısına göre değişiklik göstermelidir.

SevgiliÖğrencimiz;

- Buanketin amacı,okul hakkındaki görüşlerinitoplamaktır.
- Buanket,kimlikbilgileri girilmeden yapılmalıdır.
- Okulhakkındagörüşleriniyansıtankutuya“X” işaretikoyaraknelerdüşündüğünü öğrenmemize yardımcıolabilirsin.
- Anketimize katıldığın için teşekkür ederiz.

NO	İLKOKUL ÖĞRENCİLERİ İÇİN KONUBAŞLIKLARI	Kesinlikle Katılıyorum	Katılıyorum	Kararsızım	Katılmıyorum	Kesinlikle Katılmıyorum
01-	Okulumu seviyorum.	()	()	()	()	()
02-	Okulumda kendimi güvende hissediyorum.	()	()	()	()	()
03-	Okulumun içi ve bahçesi temizdir.	()	()	()	()	()
04-	Öğretmenim adildir.	()	()	()	()	()
05-	Öğretmenim benimle ilgileniyor.	()	()	()	()	()
06-	Yardıma ihtiyacım olursa öğretmenim bana yardım eder.	()	()	()	()	()
07-	Öğretmenim derse katılmamı sağlar.	()	()	()	()	()
08-	Öğretmenim dersleri farklı araçlar kullanarak anlatır.	()	()	()	()	()
09-	Okulda ders dışı eğlenceli etkinlikler var.	()	()	()	()	()
10-	Teneffüslerde ihtiyaçlarımı giderebiliyorum.	()	()	()	()	()
11-	Öğretmenim her gün beni çok çalıştırıyor.	()	()	()	()	()

Kıymetli Öğretmenimiz;

- Bu anketin amacı, okul/kurum çalışmalarını hakkındaki görüşlerinizi almaktır.
- Bu ankette kimlik bilgileri yer almaz.
- Lütfen okul hakkındaki görüşlerinizi izniyi ansızın kutuya "X" işareti koyarak belirtiniz.
- Anketimize katıldığınız için teşekkür ederiz.

NO	ÖĞRETMENLER İÇİN KONU BAŞLIKLARI	Kesinlikle Katılmıyorum	Katılmıyorum	Kararsızım	Katılmıyorum	Kesinlikle Katılmıyorum
01-	Okulun misyonu ve vizyonunu tam olarak anlıyorum.	()	()	()	()	()
02-	Okulda eğitim ve yönetim kalitesi sürekli olarak gelişiyor.	()	()	()	()	()
03-	Okul temiz ve hijyeniktir.	()	()	()	()	()
04-	Okul, öğrencilerin ve personelin güvenliğini sağlamak için uygun güvenlik önlemleri alır.	()	()	()	()	()
05-	Okul yeni kabul edilen öğrencilere uygun desteği sağlar.	()	()	()	()	()
06-	Okulumuz mesleki yeterliliğimi geliştirmek için eğitim fırsatları sunuyor.	()	()	()	()	()
07-	Okul yönetimimiz öğretmenleri etkin bir şekilde yönlendirir.	()	()	()	()	()
08-	Okulumuz, öğrencilerin öğrenme ilgisini uyandıracak bir öğrenme ortamı oluşturmuştur.	()	()	()	()	()
09-	Etkili bir öğretmen olmak için ihtiyaç duyduğum kaynaklara erişimim var.	()	()	()	()	()
10-	Bana sunulan kaynakları kullanmak için gerekli eğitime sahibim.	()	()	()	()	()
11-	Okulumuzun farklı ihtiyaçları olan öğrencileri desteklemek için etkin bir politikası vardır.	()	()	()	()	()
12-	Okulumuz müfredat uygulamasını etkin bir şekilde izler.	()	()	()	()	()
13-	Okulumuz, velilere uygun etkinlikler düzenlemektedir.	()	()	()	()	()
14-	Diğer öğretmenlerle işbirliği yaparım.	()	()	()	()	()
15-	Okul personeli arasında dostane bir ilişki sürdürülür.	()	()	()	()	()
16-	Takım ruhumuz ve moralimiz yüksek.	()	()	()	()	()
17-	Okulumuza aidiyet hissediyorum.	()	()	()	()	()

Kıymetli Velimiz;

- Bu anketin amacı, okul/kurum çalışmalarındaki görüşleriniz almaktır.
- Bu ankette kimlik bilgileri yer almaz.
- Lütfen okul/kurum hakkındaki görüşlerinizi en iyi yansıtan kutuya "X" işareti koyarak belirtiniz.
- Anketimize katıldığınız için teşekkür ederiz.

NO	VELİLER İÇİN KONU BAŞLIKLARI	Kesinlikle Katılıyorum	Katılıyorum	Kararsızım	Katılmıyorum	Kesinlikle Katılmıyorum
01	Okulun misyonu ve vizyonunu tam olarak anlıyorum.	<input type="radio"/>	<input type="radio"/>	<input type="radio"/>	<input type="radio"/>	<input type="radio"/>
02	Okulda eğitim ve yönetim kalitesi sürekli olarak gelişiyor.	<input type="radio"/>	<input type="radio"/>	<input type="radio"/>	<input type="radio"/>	<input type="radio"/>
03	Okul temiz ve hijyeniktir.	<input type="radio"/>	<input type="radio"/>	<input type="radio"/>	<input type="radio"/>	<input type="radio"/>
04	Okul, öğrencilerin ve personelin güvenliğini sağlamak için uygun güvenlik önlemleri alır.	<input type="radio"/>	<input type="radio"/>	<input type="radio"/>	<input type="radio"/>	<input type="radio"/>
05	Okul, yeni kabul edilen öğrencilere uygun desteği sağlar.	<input type="radio"/>	<input type="radio"/>	<input type="radio"/>	<input type="radio"/>	<input type="radio"/>
06	Okul, çocuğumun okumaya olan ilgisini geliştirmesine yardımcı olabilir.	<input type="radio"/>	<input type="radio"/>	<input type="radio"/>	<input type="radio"/>	<input type="radio"/>
07	Okul çocuğumun öğrenme ilgisini güçlendiriyor.	<input type="radio"/>	<input type="radio"/>	<input type="radio"/>	<input type="radio"/>	<input type="radio"/>
08	Okul çocuğumun ahlaki gelişimini teşvik edebilir.	<input type="radio"/>	<input type="radio"/>	<input type="radio"/>	<input type="radio"/>	<input type="radio"/>
09	Okulda kullanılan değerlendirme yöntemleri çocuğumun gelişimini tüm yönleriyle anlamama yardımcı oluyor.	<input type="radio"/>	<input type="radio"/>	<input type="radio"/>	<input type="radio"/>	<input type="radio"/>
10	Okul, çocuğumun öğrenme performansı ve gelişimi hakkında beni iyi bilgilendiriyor.	<input type="radio"/>	<input type="radio"/>	<input type="radio"/>	<input type="radio"/>	<input type="radio"/>
11	Okul çocuğumaduygusal rahatsızlık ve öğrenme güçlükleri ile karşılaştığında yeterli desteği ve rehberlik sağlar.	<input type="radio"/>	<input type="radio"/>	<input type="radio"/>	<input type="radio"/>	<input type="radio"/>
12	Öğretmenlerin benimle iletişim kurma yöntemlerinden memnunum.	<input type="radio"/>	<input type="radio"/>	<input type="radio"/>	<input type="radio"/>	<input type="radio"/>
13	Herhangi bir problem durumunda müdür endişelerime cevap veriyor.	<input type="radio"/>	<input type="radio"/>	<input type="radio"/>	<input type="radio"/>	<input type="radio"/>
14	Okulda velilerin ihtiyaçlarına uygun eğitim faaliyetleri düzenlenir.	<input type="radio"/>	<input type="radio"/>	<input type="radio"/>	<input type="radio"/>	<input type="radio"/>
15	Okul, çocukların gelişimini desteklemek için velilerle iyi bir ilişki kurar.	<input type="radio"/>	<input type="radio"/>	<input type="radio"/>	<input type="radio"/>	<input type="radio"/>
16	Okul aktif veli katılımını teşvik eder.	<input type="radio"/>	<input type="radio"/>	<input type="radio"/>	<input type="radio"/>	<input type="radio"/>
17	Okulun veli etkinliklerine aktif olarak katılırım.	<input type="radio"/>	<input type="radio"/>	<input type="radio"/>	<input type="radio"/>	<input type="radio"/>
18	Bir veli olarak okula aidiyet hissediyorum.	<input type="radio"/>	<input type="radio"/>	<input type="radio"/>	<input type="radio"/>	<input type="radio"/>
19	Çocuğumun ev ödevlerini tamamlamasını sağlarım.	<input type="radio"/>	<input type="radio"/>	<input type="radio"/>	<input type="radio"/>	<input type="radio"/>
20	Çocuğumu okumaya teşvik ederim.	<input type="radio"/>	<input type="radio"/>	<input type="radio"/>	<input type="radio"/>	<input type="radio"/>
21	Çocuğumun her gün okula gitmesini sağlarım.	<input type="radio"/>	<input type="radio"/>	<input type="radio"/>	<input type="radio"/>	<input type="radio"/>
22	Çocuğumun eğitiminde aktif bir ortağım.	<input type="radio"/>	<input type="radio"/>	<input type="radio"/>	<input type="radio"/>	<input type="radio"/>

HEDEF VE STRATEJİ SORUMLULUKLARI

Tablo16:Hedef ve Strateji Sorumlulukları

Amaç 1: Okulumuz hedef kitlesinde bulunan bütün öğrencilerin adil şartlarda en iyi eğitimi alması konusunda eğitime ve öğretime erişimi			
Hedef	Stratejiler	Sorumlu Birim	İşBirliği Yapılan Birim(ler)
Hedef 1.1 Plan dönemi sonuna kadar tüm öğrenciler ve özellikle okul öncesi eğitimindeki öğrenci devamsızlıklarının asgari seviyeye indirilmesi	S1 Kesin kaydı yapılan öğrencileri uyum haftasına katılımını sağlamak S2 Okul öncesi eğitimde ebeveyn bilgilendirme çalışmaları yapılacaktır. S3 Devamsızlık yapan öğrenciler için velisine günlük olarak mail yada telefon ile iletişim kurulacak. S4 Kesin kaydı yapılan öğrenci velileri ile iletişime geçilecek	Okul İdaresi	Okul Öncesi Öğretmenleri
Hedef 1.2 Okul öncesi eğitime erişim artırılabacaktır	S1 Kayıt döneminde bir sonraki yıl ilkokula başlayacak olan çocuklar başta olmak üzere, tüm çocukların aileleri ile iletişime geçilerek okul öncesi eğitime kayıpla ilgili gerekli bilgilendirme yapılacaktır. S2 Okul öncesi eğitimde ebeveyn bilgilendirme çalışmaları yapılacaktır. S3 İhtiyaç dâhilinde (aday sayısı az olması durumunda) bir yaş küçük öğrencilerden de kayıt yapılacaktır. S4 Aileye düşen maliyeti azaltmaya yönelik iş birliği, protokol veya projeler geliştirilecektir.	Okul İdaresi	Okul Öncesi Öğretmenleri

Amaç 2 : Öğrencilere medeniyetimizin ve insanlığın ortak değerleriyle çağın gereklerine uygun bilgi, beceri, tutum ve davranışlar kazandırılacaktır.

Hedef	Stratejiler	Sorumlu Birim	İş Birliği Yapılan Birim(ler)
Hedef 2.1 Öğrencilere evrensel değerler, sağlıklı yaşam ve çevre bilinci duyarlılığı kazandırılacaktır.	S1 Türkçe dersinde ders saatinin bir bölümü okumaya ayrılacak ve okul müdürlüğünce planlanan zamanlarda okuma etkinlikleri düzenlenecektir. S2 Serbest etkinlikler saati, öğrencilerin sanatsal, sportif ve kültürel faaliyetlere katılım sağlayacağı şekilde düzenlenecektir. S3 Öğrencilere sağlıklı ve dengeli beslenmelerine yönelik bilgilendirme eğitimleri ve etkinlikler yapılacaktır. S4 Öğrencilerin çevre bilincinin artırılmasına yönelik etkinlikler yapılacaktır. S5 Öğrencilere, nezaket ve görgü kuralları konusunda eğitimler verilerek konuya ilişkin etkinlikler düzenlenecektir	Okul İdaresi	Toplum Sağlığı Merkezi, Belediyeler, İl Milli Eğitim Müdürlükleri Sınıf öğretmenleri ,Rehberlik servisi
H.2.2. Öğrenme kayıpları önleyici çalışmalar yapılarak azaltılacaktır	S.1. Öğrencilerin Türkçe dersindeki eksikleri tespit edilerek İYEP aracılığıyla akademik yeterliklerinin artırılması sağlanacaktır. S.2 Öğrencilerin matematik derslerindeki eksikleri tespit edilerek İYEP aracılığıyla akademik yeterliklerinin artırılması sağlanacaktır. S.3 Dijital platformlar aracılığıyla öğrencilerin tamamlayıcı ve destekleyici eğitim almaları sağlanacaktır. S.4 İYEP'in ders içeriklerine katkı sağlayacak etkinlik, okuma vb aktivitelerin zenginleştirilmesi sağlanacaktır.S.5 Öğrencilerindevamsızlıknedenleritespitedilerek devamsızlığa neden olan etmenler giderilecektir .	Okul İdaresi	Sınıf Öğretmeni, Veli
H.2.3 Öğrencilerin bilimsel, kültürel, sanatsal, sportif ve toplum hizmeti alanlarında ders dışı etkinliklere katılım oranı artırılacaktır.	S1Öğrencilerin seviyelerine uygun olarak toplumsal sorunların çözümüne katkı sağlamak ve farkındalık oluşturmak amacıyla afet ve acil durum, çevre, eğitim, spor, kültür ve turizm, sağlık ve sosyal hizmetler alanlarında toplum hizmeti faaliyetlerine katılımları artırılacaktır. S2 Diğer kurum ve kuruluşlarla iş birliği içerisinde yürütülen bilimsel, sosyal, kültürel, sanatsal ve sportif alanlardaki faaliyetler artırılacaktır. S3 E-okul sisteminde bulunan sosyal etkinlik modülünde gerçekleştirilen etkinlikler işlenecektir. S4 Öğrenci seviyesi ve öğretim programı kazanımlarına uygun olarak geleneksel çocuk oyunları ders içi etkinliklerde kullanılacaktır. S5 Eğitim- öğretim yılı içerisinde okullarda geleneksel çocuk oyunları şenliği yapılacaktır.	Okul İdaresi	Gençlik ve Spor Bakanlığı, İl Milli Eğitim

Amaç 3 Okulumuzun beşeri, mali, fiziki ve teknolojik unsurları ile yönetim ve organizasyonu, eğitim ve öğretimin niteliğini ve eğitime erişimi yükseltecek biçimde geliştirilecektir.

Hedef	Stratejiler	Sorumlu Birim	İş Birliği Yapılan Birim(ler)
H.3.1 Okulumuz personelinin mesleki yeterlilikleri ile iş doyumu ve motivasyonları artırılacaktır.	S1 Öğretmenlerle özel günlerde yapılan yemek etkinliği yapılacaktır. S.2 Öğretmenlere ev ziyaretleri yapılacaktır. S.3 Öğretmenlerle İl dışı ve il içinde geziler yapılacaktır. S4 Lisansüstü eğitim sahibi personel sayısını arttırmak için öğretmenler teşvik edilecek. S.5 Öğretmen memnuniyet anketi her dönem sonunda yapılacaktır.	Okul İdaresi	Öğretmenler, İlçe Milli Eğitim Müdürlüğü
H.3.2 Eğitim ve öğretimin sağlıklı ve güvenli bir ortamda gerçekleştirilmesi için okul sağlığı ve güvenliğigeliştirilecektir.	S1 Eğitim ortamları iş sağlığı ve güvenliği yönergesine uygun hâle getirilecektir. S2 Doğa, insan ve teknoloji kaynaklı (deprem, sel, heyelan, yangın, çığ ve salgın hastalıklar vd.) afetlere karşı gerekli tedbirlerin alınması için çalışmalar yapılacaktır. S3 Doğa, insan ve teknoloji kaynaklı (deprem, sel, heyelan, yangın, çığ ve salgın hastalıklar vd.) konularında alan uzmanları ile iş birliğinde öğretmen ve öğrencilere farkındalık eğitimleri verilecektir. S4 Okulun afet ve acil durum eylem planının güncel tutulması sağlanacaktır. S5 Afet ve acil durum tatbikatları düzenlenecektir.	Okul İdaresi	Belediye, İlçe Milli Eğitim Müdürlüğü, AFAD

PERFORMANS GÖSTERGELERİ SORUMLULUKLARI

AMAÇ-HEDEFLERE İLİŞKİN PERFORMANS GÖSTERGELERİ

Hedef No.	PG NO.	Performans Göstergesi	Sorumlu Birim	İş Birliği Yapılacak Birim(ler)
Hedef 1.1	PG-1.1.1	Okul öncesi eğitimde devamsızlık yapan öğrenci oranı (%)	Okul İdaresi	Anasınıfı Öğretmenleri
	PG-1.1.2	Kesin kaydı yapılan öğrencilerin uyum haftasına katılım oranı(%)		
Hedef 1.2	PG-1.2.1	Aday kayıttaki bir sonraki yıl ilkokula başlayacak olan çocuklardan okula kayıt olanların oranı (%)	Okul İdaresi	Anasınıfı Öğretmenleri
	PG-1.2.2	Sınıf mevcudunun az olması durumunda bir alt yaştan kayıt olan öğrenci oranı(%)		
Hedef 2.1	PG-2.1.1	Öğrenci başına okunan kitap sayısı	Okul idaresi	Toplum Sağlığı Merkezi, Belediyeler, İl Millî Eğitim Müdürlükleri Sınıf öğretmenleri ,Rehberlik Servisi
	PG-2.1.2	Nezakat kurallarına yönelik yapılan etkinliklere katılan öğrenci oranı %		
	PG-2.1.3	Sağlıklı ve dengeli beslenme ile ilgili verilen eğitime katılan öğrenci sayısı %		
	PG-2.1.4	Çevre bilincinin artırılmasına yönelik verilen eğitimlere katılan öğrenci sayısı %		
Hedef 2.2	PG-2.2.1	İlkokullarda Yetiştirme Programına (İYEP) dâhil olan öğrencilerin Türkçe dersi kazanımlarına ulaşma oranı (%)	Okul idaresi	Sınıf Öğretmeni, Veli
	PG-2.2.2	İlkokullarda Yetiştirme Programına dâhil olan öğrencilerin matematik dersi kazanımlarına ulaşma oranı (%)		
	PG-2.2.3	20 gün ve üzeri özürsüz devamsızlık yapan öğrenci oranı (%)		
	PG-2.2.4	20 gün ve üzeri özürlü devamsızlık yapan öğrenci oranı (%)		
Hedef 2.3	PG-2.3.1	Okulda bir eğitim ve öğretim döneminde bilimsel, kültürel, sanatsal ve sportif alanlarda en az bir faaliyete katılan öğrenci oranı (%)	Okul idaresi	Gençlik ve Spor Müdürlükleri İlçe Millî Eğitim Müdürlüğü
	PG-2.3.2	Bir eğitim ve öğretim yılında en az iki sosyal sorumluluk ve toplum hizmeti çalışmalarına katılan öğrenci oranı (%)		
	PG-2.3.3	Okulda bir eğitim ve öğretim yılında geleneksel çocuk oyunları alt başlığında en az bir faaliyete katılan öğrenci oranı (%)		
Hedef 3.1	PG-3.1.1	Öğretmenlerin okul dışı motivasyonlarını artırıcı etkinlik sayısı	Okul idaresi	Öğretmenler
	PG-3.1.2	Lisansüstü eğitim sahibi personel oranı%		
	PG-3.1.3	Öğretmen memnuniyet oranı %		
Hedef 3.2	PG-3.2.1	Okulda yaşanan kaza sayısı	Okul idaresi	Belediyer, Millî Eğitim Müdürlüğü, AFAD.
	PG-3.2.2	Sivil savunma eğitimlerine katılan öğrenci ve öğretmen oranı %		
	PG-3.2.3	Afet ve acil durum tatbikat sayısı		